

L'amo en Sebastià des Molí ha fet 100 anys

Des del passat dissabte 28 de desembre, Llubí té un nou veïnat centenari, Sebastià Perelló Payeras (l'amo en Sebastià *des Molí*).

Per felicitar-lo i com a detall, els representants de l'Ajuntament de Llubí en nom de tot el poble li feren entrega d'un ram de flors.

Molts d'anys i que aquest nou any estigui ple felicitat i salut.



Sabies que...

Aquests dies l'amo en Sebastià *des Molí* ha fet 100 anys. Molts d'anys!!

Era el dia dels Innocents de 1924, i què passava a Llubí per aquelles saons, quan aquell infant, avui centenari, va néixer al molí de Son Rafal?

Va ser un any de molts canvis a nivell d'autoritats i de les "forces vives" del poble:

- El batle fins a 30 d'octubre va ser Arnau Serra Perelló, va dimitir per edat, tot i que tan sols tenia 65 anys. En els dos mesos següents es succeïren tres batles: Francesc Florit Oliver, Ramon Martínez Piqueras i Antoni Gelabert Llompart de *Son Jordi*. Va haver de venir el delegat governatiu a posar ordre i per decret renovà els deu membres quauia: el 12 de febrer morí el rector Tomàs —feia quasi 40 anys que regia l'església de Sant Feliu— i al març s'anomenà a Sebastià Caldentey Maimó de Felanitx; i a l'escola: el mestre Vidal deixà Llubí i ocupà la seva plaça des del gener Ramon Martínez Piqueras, la mestra de nines continuava essent sor Bernardina (Magdalena Rullan). Precisament, a principis del curs 24-25 el rector de la Universitat de Barcelona, senyor Martínez Vargas, visità les escoles llubineres.

El 1924 es va consolidar el teixit elèctric del poble, el mes d'abril es dona permís al senyor de Son Mulet, Miquel Mulet, que tenia la concessió per ampliar la instal·lació i la potència que a més de Llubí, també abastia Muro i Santa Margalida; a la vegada Lluís Zaforteza i Villalonga, marquès de Verger, demana per posar una central a Selva, a Son Cayetano, que també abastirà Inca i Llubí. A la vegada el juliol, la Societat Anònima "Eléctrica Mallorquina", representada per Diego Zaforteza i Musoles, sol·licita ampliar les línies d'Alcúdia, a Pobra i Muro que també afectarà al subministrament de Llubí. I a l'octubre s'autoritza a Pedro Muntaner Gual, comte de Peralada, per instal·lar a Son Vivot una central generadora d'electricitat amb línies de transport cap a Campanet, Búger, Moscarí i Llubí.

La premsa de 1924 resenya dos casaments i un compromís: el gener a Sa Pobra es va casar el comerciant, sobretot de licor, Jordi Perelló Serra, *Jordi*, amb Paula Torrens Serra; a les noces hi assistiren més de 300 convidats i el nuvi partiren de viatge a la península; i al febrer es casà a Llubí, l'excalde Rafel Perelló Nadal, *Fiolet*, amb Maria Llompart Bibiloni aquests passaren la lluna de mel a Son Rossinyol; per altra banda el setembre es compromet Isabel, filla del comerciant i propietari llubiner, Ramon Valls, amb l'industrial Onofre Fuster. També destaca la missa nova, a Sant Francesc d'Inca, de fra Miquel Llompart i Ramis, llubiner, hi assistiren més de 200 llubiners.

El negoci dels licors de Jordi Perelló, el que es casà a principis del 1924, devia ser ben exitós, prova d'això és la campanya publicitària que engegà els mesos de abril, maig, juny i setembre als diaris *Correo de Mallorca* i *Última Hora*: "PEDID EN TODAS PARTES COÑAC PALMA, RON DEL GRECO Y LICOR BENDITO. FABRICANTE JORGE PERELLÓ. LLUBÍ (MALLORCA)". El negoci que no anava tan bé era el d'Antoni Gelabert Ramis, *Coramet*, a qui li embargaren els seus bens, entre d'altres, la casa del carrer Sant Feliu números 18 i 20 que va ser subhastada.

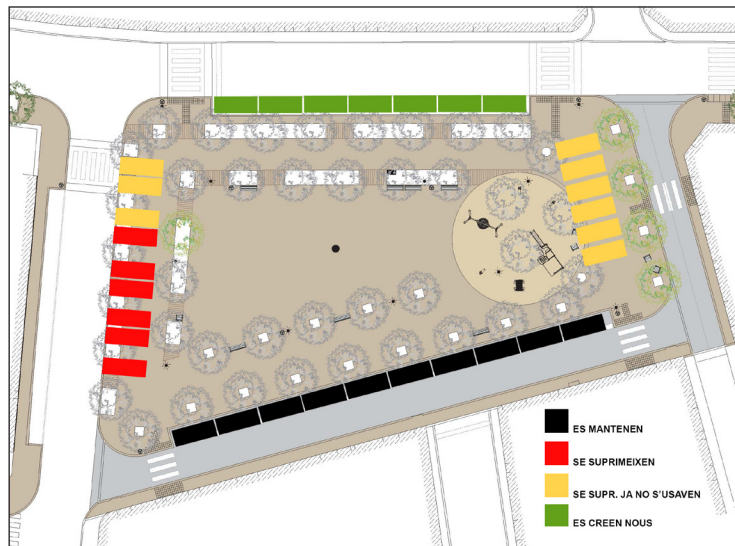
El darrer dia de les festes de Sant Feliu es varen beneir dues campanes, una de 650 quilos que duia el nom del patró del poble i l'altra de 180 dedicada al Sagrat Cor. Per Nadal tot el poble va col·laborar amb l'enviament de regals als 16 soldats llubiners destinats a la guerra d'Àfrica. A cada un li enviaren: un impermeable, una lliura de xocolata i una de torró, ametlles, una botella de ron, un puro, una caixeta de torró de xixona i 5 pessetes

I... per acabar, una nota curiosa, al llarg del 1924, a diverses cròniques esportives, referides a Cuba parla de l'equip de futbol —escriuen "foot-ball" i "goal"— *Cataluña* on sempre destaca un jugador dit "el coloso Llubí" però mai concreten el seu nom ni llinatges. Ves a saber si era de procedència llubiner!!!

MOLTS D'ANYS!

... Idò ara ja ho saps!!!

Balanç dels aparcaments de la plaça de la carretera



- Color negre són els que no s'han tocat (10 aparcaments).
 - Color groc els estacionaments que ja s'havien eliminat, s'havien convertit en terrasses i no s'utilitzaven (9 aparcaments).
 - Color vermell, es suprimeixen (6 aparcaments).
 - Color verd, es creen nous (7 aparcaments).
- Conclusió, s'ha creat una nova plaça útil d'aparcament.

Estimats veïnats i veïnades de Llubí,

El Nadal és un moment per fer balanç i mirar cap al futur amb esperança i il·lusió. Aquest any, des del partit popular de Llubí, hem continuat treballant des de l'oposició amb responsabilitat i compromís, representant les vostres inquietuds i cercant iniciatives per a millorar el nostre municipi.

Llubí viu una etapa de transformació gràcies a les obres d'embelliment que s'estan duent a terme. Tot i que reconeixem el potencial d'aquestes actuacions per millorar la imatge del nostre poble, també volem donar veu al malestar que ens heu fet arribar molts veïnats i veïnades. Els acabats de les obres deixen molt a desitjar, i les mancances en la neteja i la gestió dels residus per part dels operaris han provocat incomoditats que es podrien haver evitat amb una millor planificació i supervisió. A més, ens preocupen els problemes d'humitats que han sorgit i que afecten directament la qualitat de vida de moltes famílies. Des del Partit Popular de Llubí, seguirem insistint perquè aquestes deficiències es corregeixin al més aviat possible. El nostre compromís és amb un Llubí ben fet, en el qual tots ens hi sentiguem orgullosos i còmodes.

En aquestes festes, us animam a gaudir de l'escalfor de les vostres llars i de la companyia de les persones que estimau, i a mantenir l'esperit de solidaritat i unió que fa de Llubí un lloc únic.

Vos desitjam un molt bon nadal i un any nou 2025 ple de salut, felicitat i èxits. Des del partit popular de Llubí, seguirem escoltant-vos, treballant i defensant els valors que ens uneixen.

Amb afecte i proximitat,

Partit Popular de Llubí

Molts d'anys i bon any nou!

Acabam un nou any i ens hauria agradat dir que millor que l'any passat però resulta més evident que no és així. Entrarem a 2025 amb el poble girat damunt davall per unes obres que si bé estèticament poden tenir un sentit, a nivell pràctic i objectiu no son més que canviar coses de lloc i tocar el que evidentment no era necessari.

Futur Llubí sempre hem apostat per una millora del poble però mai oblidant aplicar el sentit comú. Podem confirmar sense por a equivocar-nos que l'actual equip de govern de Més i Feina per Llubí té bones intencions però una mancança flagrant d'aquest sentit. No ho hem de sofrir els Llubiners i Llubineres.

On és la nova escola? El centre de dia? La variant del camp d'es Pi? El pla per accedir a un habitatge? En fi, al manco tenim carrers més estrets i menys espai per poder estacionar els vehicles. Qui no es consola es perquè no vol.

Futur Llubí, vos desitjam unes molt bones festes i que l'any vinent vengui carregat de bones coses i, si es possible, de sentit comú.

¡Felices fiestas y prospero año nuevo!

Terminamos un nuevo año y nos habría gustado decir que mejor que el año pasado pero resulta más que evidente que no es así. Entraremos a 2025 con el pueblo patas arriba por unas obras que si bien estéticamente pueden tener un sentido, a nivel práctico y objetivo no son más que cambiar cosas de lugar y tocar lo que evidentemente no era necesario.

Futur Llubí siempre hemos apostado por una mejora del pueblo pero nunca olvidando aplicar el sentido común. Podemos confirmar sin miedo a equivocarnos que el actual equipo de gobierno de Més i Feina per Llubí tiene buenas intenciones pero una carencia flagrante de este sentido. No debemos sufrirlo los Llubiners y Llubineres.

¿Dónde está la nueva escuela? ¿El centro de día? ¿La variante del camp d'es Pi? ¿El plan para acceder a una vivienda? En fin, al tenemos calles más estrechas y menos espacio para poder estacionar los vehículos. Quien no se consuela es porque no quiere.

Futur Llubí, os deseamos unas muy buenas fiestas y que el próximo año venga cargado de buenas cosas y, si es posible, de sentido común.

GRUP MUNICIPAL FUTUR LLUBÍ

*Molts d'anys
i venturós anys nou!*



Nous pressupostos pel 2025

El pressupostos pel 2025, es presenten amb un significatiu increment respecte el del 2024.

2025	2024
3.434.464 €	1.884.810 €

Aquest increment es reflexa al capítol 2 d'impostos indirectes on es veu l'augment per les legalitzacions segons el Decret Llei 3/2024 de 24 de maig, com també al capítol 7 de Transferències de Capital que es veu augmentat per la inclusió de les subvencions directes del Consell de Mallorca, com són les

subvencions del Pla d'obres i serveis, subvenció d'instal·lacions esportives o el PAESC.

Un any més no s'han pujat taxes ni impostos.

En l'apartat de despeses els capítols més destacables són el capítol I de Personal amb un 33,13% del pressupost, el capítol II de Conservació amb un 20,74% i el capítol VI d'Inversió amb un 41,80%.

Del capítol VI el més destacable es la construcció de la nova pista coberta amb uns vestidors annexes, el pagament del projecte de cases Monges, el canvi de climatització del Casal d'Entitats i el local de la 3a edat, la compra d'un nou vehicle elèctric.

Obres a la Plaça de l'Església

A finals de desembre s'ha aprovat un nou projecte per remodelar la plaça de l'Església. Aquest projecte també serà finançat amb els romanents de la subvenció atorgada per la Conselleria de Turisme en fons Europeus per a la millora de l'entorn urbà del nostre poble, en el marc de la sostenibilitat, l'adaptació climàtica i la salut ambiental,

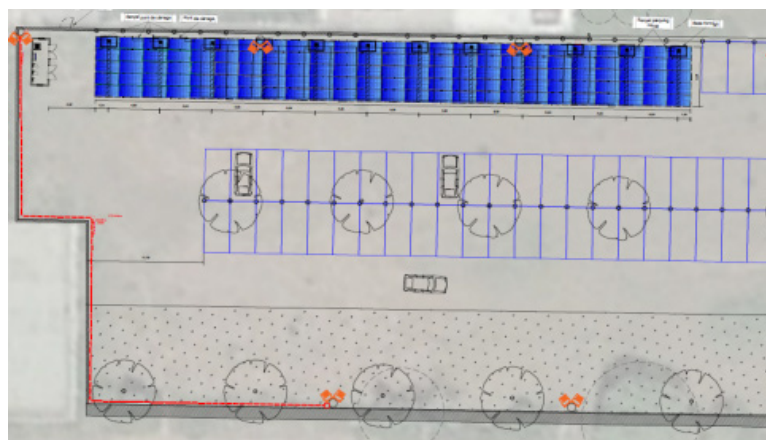
Adquisició de terrenys arqueològics

El passat 12 de setembre va sortir la convocatòria de subvencions per l'adquisició de terrenys arqueològics, després de varies negociacions es va presentar a dita subvenció la compra de terrenys de l'espai arqueològic del Racons, el 21 de novembre es va publicar la resolució afirmativa on s'adjudica a l'Ajuntament de Llubí la quantitat de 75.000.- euros per dita compra.



S'adjudiquen les obres del pàrquing del poliesportiu a Fontisa

Aquest mes de desembre s'han adjudicat les obres per construir el nou pàrquing del Poliesportiu, a favor de l'empresa FONTISA, una vegada acabada aquesta obra l'Institut Balear d'Energia començarà amb l'instal·lació de la pergola amb plaques solars.



V Jornades d'Estudis Locals

Els dies 8 i 9 de novembre varen tenir lloc les V Jornades d'Estudis Locals, gaudirem varen tenir el plaer de tenir com de la ponència inaugural LA LLAVOR D'UN POBLE: LLUBÍ A MITJANS DEL SEGLE XIV", a càrrec del doctor i professor de la UIB ANTONI MAS FORNERS.

Durant els dos dies varem poder conèixer ens assebnarem de més coses del nostre poble amb les 19 comunicacions que foren presentades per diversos comunicants, als quals les volem donar l'enhorabona per la qualitat dels seus treballs, així com aprofitar l'ocasió per agrair un any més la seva implicació a les Jornades, com també a tots els assistents a les dues jornades.



A punt de finalitzar les obres de la plaça de la Carretera, plaça Molí de Son Rafal, teatre



A poc a poc s'acaben les obres d'aquests tres indrets, ja ens en fet una idea de com quedaran les obres a falta de la vegetació, posar papereres, il·luminació o fer els remats finals (reparació de material rogut, juntes mal fetes etc).

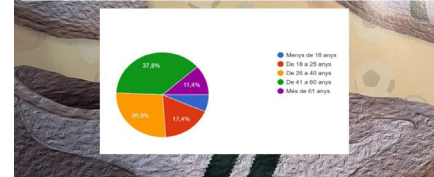
Volem donar les gràcies a totes les persones afectades d'una manera directa o indirecta per la paciència que han tingut durant aquests mesos.

Ara sols ens queda demanar paciència per acabar les quatre obres restants, Plaça de l'Església, Carrer Creu, carretera i Dr. Fleming amb Mestre Vidal.

Enquesta festes Sant Feliu

201 persones varen participar a l'enquesta de les festes de Sant Feliu, volem agrair las aportacions fetes, les quals es tindran en compte pels anys següents, amb l'objectiu d'aconseguir unes festes al gust de tothom.

Programa	
Edat	Respostes
1	1
2	1
3	1
4	1
5	1
6	1
7	1
8	1
9	1
10	1
11	1
12	1
13	1
14	1
15	1
16	1
17	1
18	1
19	1
20	1
21	1
22	1
23	1
24	1
25	1
26	1
27	1
28	1
29	1
30	1
31	1
32	1
33	1
34	1
35	1
36	1
37	1
38	1
39	1
40	1
41	1
42	1
43	1
44	1
45	1
46	1
47	1
48	1
49	1
50	1
51	1
52	1
53	1
54	1
55	1
56	1
57	1
58	1
59	1
60	1
61	1
62	1
63	1
64	1
65	1
66	1
67	1
68	1
69	1
70	1
71	1
72	1
73	1
74	1
75	1
76	1
77	1
78	1
79	1
80	1
81	1
82	1
83	1
84	1
85	1
86	1
87	1
88	1
89	1
90	1
91	1
92	1
93	1
94	1
95	1
96	1
97	1
98	1
99	1
100	1





Fira de la mel i tradicional

La XXIV edició de la Fira de la Mel es va celebrar el passat 17 de novembre, un any més volem donar les gràcies a tots els que varen omplir els expositors de productes relacionats amb la mel com també a les empreses locals i als amics de la pagesia. Gràcies a ells varen tenir tinguérem una gran afluència de públic que varen tornar que van omplir sa plaça i els carrers dels voltants.

Com no podien faltar el capvespre es va poder degustar una ensaimada gegant i les coquetes de patata gentilissa dels forns de Can Gela-bert i de Can Ramon-Cas Cero.

Enguany també hem de tornar a donar les GRÀCIES a totes aquelles cosidores que han tornat a col·laborar col·laborant amb la confecció de les banderoles que varen engalanar un tros més de la carretera.

Després de Santa Catalina, el 26 de novembre fou la Fira Tradicional, on molts de llubiners i llubineres gaudiren de bons berenars i després de voltar per les paradetes ubicades a la plaça de l'Església, carrer de Sant Feliu i carrer Dr Fleming, acabaren la festa com es tradicional amb els bunyols oferits per l'associació d'amics de la 3a Edat.

La solidaritat d'un poble

Els llubiners i llubineres sempre han estat un poble solidari i un any més hem tornat a demostrar-ho. En el sopar a la fresca de Sant Feliu es va recaptar a favor de l'ASSOCIACIÓ BALEAR D'ESCLEROSIS LATERAL AMIOTRÒFICA, la quantitat de 1.418.- euros.

En el sopar a la fresca de les festes de Son Ramis es van recaptar per la Fundació Joan XXIII 334 euros

Dia 20 d'octubre es celebra un any més la caminada en contra del càncer de mama on participaren un centenar de persones.

Aquest dia es varen tenir unes sentides paraules en record de Madò Maria Majorala (Maria Perelló Oliver) que recentment ens va deixar i va ser durant molts d'anys la presidenta de l'associació contra el Càncer de Llubí. Aquest dia es van recaptar 954 euros

El dia de la Fira de la Mel es van recaptar 1.487,90 euros per els afectats de la Dana de la Comunitat Valenciana, Castella-la Manxa i Andalusia.

Dins la setmana del mercat de Nadal es van recaptar 95 euros en metàl·lic i pots de temperes, paquets de mocadors, pinzells, tovallolletes humides, paquets de plastilina. Tots aquests materials juntament amb els 80 euros han estat enviats a l'AFA DE PAIPORTA, per ser utilitzats a les escoles afectades per la DANA.



I Fireta de vins

Enguany, com a novetat i per ampliar el programa de les fires, es va celebrar la primera fireta de vins el dissabte abans de la Fira de la Mel. Es varen convidar a 6 bodegues que tinguessin relació amb Llubí o amb la Mancomunitat del Pla, com també es convidaren a empreses locals perquè aportassin tapes per acompanyar un bon vi.

Hem de donar les gràcies a tots els participants i al grup HAYRIDE COMPANY que ens acompanyaren amb els sons de RHYTHM 'N BLUES



Ja s'han iniciat les obres del punt verd



El passat mes de novembre començaren les obres del nou punt verd situat devora la rotonda de Sineu. Aquesta obra té una duració de 7 mesos i te la previsió d'acabar al mes de maig.

Taller d'envelliment actiu

Quan ens feim grans i s'inicia el procés d'envelliment és molt important continuar amb un bon estat de salut. Per aquest motiu hem seguit apostant amb tallers per a la gent gran i fent activitats com: risoteràpia, manualitats, crespells, música... Tampoc podia faltar el tradicional berenar a Can Menescal, per celebrar les nostres fires o gaudir d'un bon concert de nadeses oferit pels infants de 2n i 3r cicle del col·legi CEIP Duran Estrany.



Lloguer de s'hort del rector per poder fer aparcament públic

El passat 16 de desembre, s'ha signat un contracte de lloguer amb la parroquia de Llubí per 5 anys prorrogables, pel solar situat al carrer Rector Thomas. Aquest solar es convertirà en parking amb una capacitat per uns 20 cotxes. Els pressupostos de 2025 ja preveuen una partida per acondicionar el solar.

