



Ajuntament de Llubí

PRESSUPOST

MUNICIPAL

2016

PROVISSIÓ DE BATLLIA

Essent necessari l'aprovació del Pressupost General del exercici econòmic 2016 de l'Ajuntament de Llubí que presideixo i donat el procediment expressament previst al Text Refós de la Llei reguladora d'Hisendes Locals (Reial Decret 2/2004), per la present sol·licito als regidors que procedeixi a la recopilació dels documents necessaris que estableix l'article 164 del citat Text Refós als efectes d'elaborar el document previst necessari per l'ulterior tramitació del Pressupost per l'exercici econòmic 2016.

Llubí, 09 de desembre de 2015
La Batlessa,

Magdalena Perelló Frontera

MEMÒRIA DEL PRESSUPOST PER L'ANY 2016

El present document detalla els comptes municipals per a l'exercici 2016 amb el percentatge que representa cada capítol d'ingressos i de despeses comparat amb el pressupost de l'any 2015:

RESUM PRESSUPOST 2016							
INGRESSOS				DESPESES			
CAPÍTOL	DESCRIPCIÓ	IMPORT	%	CAPÍTOL	DESCRIPCIÓ	IMPORT	%
1	IMPOSTS DIRECTES	835729	53,43%	1	DESPESES DE PERSONAL	604230	38,63%
2	IMPOSTS INDIRECTES	30000	1,92%	2	DESPESES CORRENTS EN BENS I SERVEIS	556856	35,60%
3	TAXES, PRELUS PÚBLICS I ALTRES INGRESSOS	134536	8,60%	3	DESPESES FINANCERES	11950	0,76%
4	TRANSFERÈNCIES CORRENTS	535566	34,24%	4	TRANSFERÈNCIES CORRENTS	66080	4,22%
5	INGRESSOS PATRIMONIALS	28300	1,81%	6	INVERSIONS REALS	299200	19,13%
6	ALIENACIÓ D'INVERSIONS REALS			7	TRANSFERÈNCIES DE CAPITAL		
7	TRANSFERÈNCIES DE CAPITAL			8	ACTIUS FINANCERS	450	0,03%
8	ACTIUS FINANCERS			9	PASSIUS FINANCERS	25365	1,62%
9	PASSIUS FINANCERS						

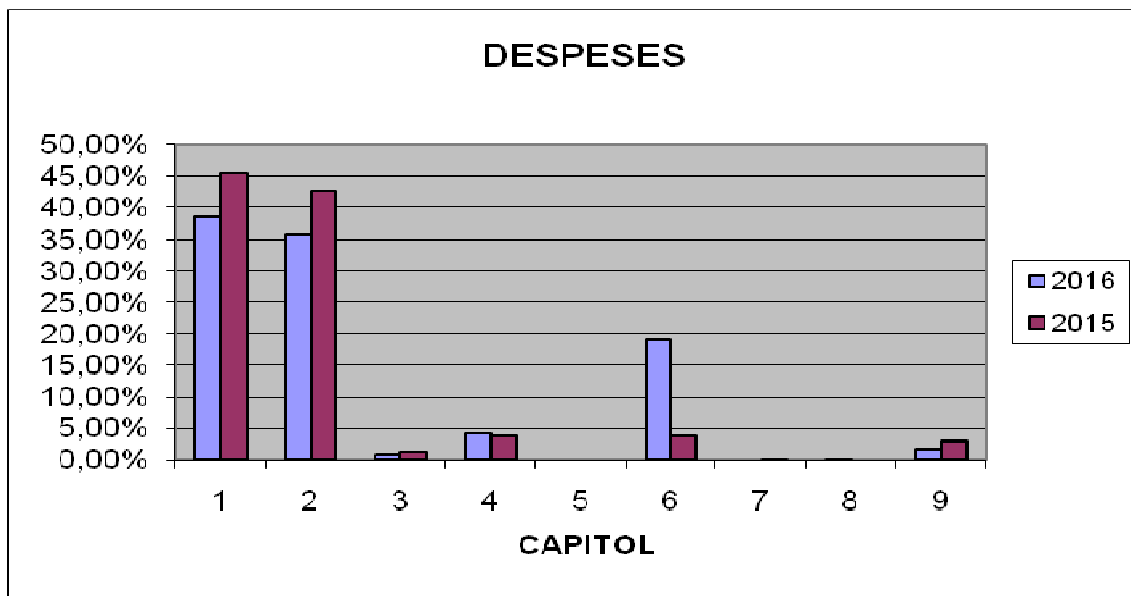
Els tres grans capítols de despesa de l'Ajuntament corresponen al capítol de personal, al capítol de despesa de bens corrents i serveis i al capítol de les inversions municipals.

PRESSUPOST DESPESA 2016

Descripció detallada de les despeses que assumirà el Pressupost municipal de Despesa per l'exercici 2016, comparant-lo amb el de l'exercici de 2015:

CAPÍTOL	DENOMINACIÓ	2016	2015	DIF. EC
Capítol 1	Despeses de personal	604.230 euros	580.765 euros	23.465
Capítol 2	Despeses de bens corrents i serveis	556.856 euros	545.096 euros	11.760
Capítol 3	Despeses financeres	11.950 euros	10.500 euros	1.450
Capítol 4	Transferències corrents	66.080 euros	58.080 euros	10.000
Capítol 6	Inversions reals	299.200 euros	49.000 euros	250.200
Capítol 7	Transferències de capital	450 euros	450 euros	0 euros
Capítol 9	Passius financers	25.365 euros		
TOTAL		1.564.131 euros	1.272.691 euros	291.440

El Pressupost de despeses per l'any 2016 ascendeix a 1.564.131 euros i la seva distribució per capítols és la que se presenta en el quadre anterior.



Amb relació al Pressupost del 2015, darrer pressupost aprovat, el de 2016 suposa un augment de 291.440 €. Aquest augment limitat és degut al compliment de la nova regla de despesa, aprovada per Llei orgànica 2/2012, de 27 d'abril, d'Estabilitat Pressupostària i Sostenibilitat Financera (art.12). Aquest càlcul és el següent:

- Capítols 1-7 Pressupost Despesa (excepte Cap. 3)
- (-)
- Capítol 3 Pressupost Despesa
- (-)
- Subvencions finalistes
- (=) Resultat x 1,7 PIB% = Límit regla de despesa

El total pressupostat no pot superar el límit regla de despesa. Únicament es podrà superar si hi ha augments recaptatoris i tributaris.

Aquest Pressupost de Despeses s'ha classificat per òrgans gestors, programes i subconceptes; és a dir, les partides pressupostàries es formen atenent a una triple classificació: orgànica, funcional i econòmica. De forma que cada una de les partides en que es divideix el pressupost aporta una major informació sobre la despesa, doncs s'ha augmentat el nivell de desglossament de les mateixes.

CAPÍTOL I. Respecte de la despesa de personal hi ha una correlació entre els crèdits del capítol I i l'annex de personal per a aquest exercici econòmic, sent el seu import global de 604.230 euros.

Les nòmines dels empleats públics (Funcionaris de carrera, funcionaris interins i personal laboral) s'han augmentat un 1% d'acord amb l'establert a la LPGE 2016. Cal destacar la consignació de consolidació de triennis de la Policia local i l'augment de retribucions de la bibliotecària, per equiparar-se a la resta de personal administratiu.

S'ha pressupostat les dues pagues extraordinàries (juny i desembre) dels empleats públics, el 75,3% corresponents a la meritació de la paga extraordinària del mes de desembre de 2012 així com les cotitzacions a la Seguretat Social d'acord amb la Llei de Pressupost General de l'Estat 2016.

S'han pressupostat tres policies locals. S'ha constituït un nou Borsí de Policia local per ocupar interinament la plaça de policia local.

La neteja dels edificis i instal·lacions municipals continuarà fent-se directament a través de personal laboral de l'Ajuntament.

S'ha pressupostat (d'acord amb l'ICAL) les retribucions i les quotes de la Seguretat Social de Batlia. Això no suposa cap despesa per l'Ajuntament ja que és una subvenció del Govern Balear (100%) per dedicació exclusiva. L'import de la mateixa, que ascendeix a 49.741 euros, està vinculada al Pressupost d'Ingressos (Cap. IV Transferències corrents). L' acord de Ple de dia 22 de juny de 2015, va establir que la batllia obtindria la dedicació exclusiva des de dia 01 de juliol de 2015.

Per últim, es continua pressupostant una partida per les assegurances privades dels empleats públics. L'Ajuntament es farà càrrec del 50% de les assegurances pels empleats públics que voluntàriament es vulguin acollir. La causa és que als els empleats públics se'ls hi ha tornat a congelar el sou i després del fort ajustament que es va fer a l'exercici 2012 al Capítol 1 (supressió assegurances privades empleats públics, amortització plaça peó manteniment Punt Verd, supressió ADOL, rescissió contracte amb l'enginyer industrial i supressió pagues extraordinàries desembre) l'equip de govern, vist que l'Ajuntament no té pla de pensions pels funcionaris (compensació que estableix el RD 20/2012, acorda l'abonament del 50% de les assegurances privades dels empleats públics.

S'ha pressupostat 10.500 euros per contractes de col·laboració social a través del SOIB.

CAPÍTOL II. Respecte a la **despesa corrent en béns i serveis**: Aquest capítol compren les despeses en béns i serveis necessaris per l'exercici de les activitats de les Entitats Locals que no produeixi un increment del capital o del patrimoni públic. Les despeses han de reunir alguna de les següents característiques:

- Bé fungible.
- Duració inferior a l'exercici pressupostari.
- No són susceptibles de incloure a l'inventari.
- Han de ser despeses reiteratives.

Pel que fa a la despesa de béns corrents i serveis suposa un 35,62% del pressupost.

Les principals modificacions són les següents:

- Es pressuposta 12.000 euros per "Conservació de camins i carrers-apedaçament paviment", es redueix fins 5.000 euros per "Construccions instal·lacions esportives" o la partida "Conservació Escoles" fins a 12.000 euros .
- Es redueix les partides de festes Sant Feliu en 10.000 euros i Fira de Sa Mel en 3.000 euros.
- Es creen les partides d'arrendament dels locals de cursos de cuina (per donar un servei en condicions fins que l'ajuntament pugui disposar d'un espai adequat i equipat per tal efecte) i del magatzem c/Desaigua per poder posar ordre als altres magatzems i rendibilitzar espais
- S'augmenta la partida "Conservació i reparació teatre" per dur a terme reparacions elèctriques i de emergències per poder aconseguir la llicència d'activitats que a poc a poc haurem d'assolir de tots els edificis públics.
- Altres actes culturals s'augmenta per poder dur a terme una relació d'activitats durant tot l'any i que no es centri solsment en les festes establertes.
- Es crea la partida "Conservació plaça de l'Església" per fer actuacions de conservació.

CAPÍTOL III. Aquest capítol compren els interessos i **despeses** derivades de operacions **financeres** i deutes assumits o contrets per l'Entitat Local, així com les despeses d'emissió o formalització, modificació o

cancel·lació de les mateixos, diferències de canvi i altres rendiments implícits.

S'han d'amortitzar els següents interessos del préstec firmat amb la Banca March (núm. 0501570513) per import de 200 euros, els interessos dels préstecs de La Caixa (9620 310 36978010) per import de 1.750 euros, Sa Nostra (núm. 7000715-52) per import de 6.500 euros.

Es pressuposta uns interessos de 3.000 euros per la compra del solar de l'Escoleta municipal.

Aquestes despeses queden detallades a l'Annex del Deute. Suposen 0.76 per cent del Pressupost respecte al 0,82 per cent de l'exercic 2015.

CAPÍTOL IV. Les transferències de capital compren els crèdits per aportacions per part de l'Entitat Local, sense contrapartida directa dels perceptors, i amb destí a finançar operacions corrents. Suposa un 4,22% del pressupost.

S'augmenten les subvencions i es creen d'altres per reconèixer així la important feina i el servei solidari i desinteressat de les entitats culturals i esportives, així com ajudar als pares i mares en la compra dels llibres de text (5.000 euros). Es manté les ajudes per mobilitat amb un import de 4.000 euros i les subvencions per esportistes individuals per un import de 1.000 euros. S'introdueix una subvenció per projecte Home per un import total de 2.400 euros, així com les Ajudes a menjador per un import de 1.800 euros .

S'augmenta significativament la partida “ Ajudes a Famílies ” a 14.000 euros per fer front a les dificultats econòmiques que pateixen moltes famílies llubineres.

CAPÍTOL VI. El capítol d'inversions reals compren les despeses de l'Ajuntament per la creació d'infraestructures i a la creació o adquisició de bens de naturalesa inventariable necessària pel funcionament dels serveis i despeses de naturalesa amortitzable.

Són imputables les despeses que tinguin alguna de les següents característiques:

- No siguin bens fungibles.
- Duració superior a l'exercici econòmic.
- Que siguin susceptible d'incloure dins inventari.
- Despeses que no siguin reiteratius.

S'han consignat per un import de 299.200 euros.

Les inversions, més importants, són les següents:

Pavimentació camins i carrers per import de 13.000 euros, compra del solar escoleta per import de 200.000 euros, redacció dels projectes per import 8.200 euros i Redacció NN.SS per import de 18.000 euros..

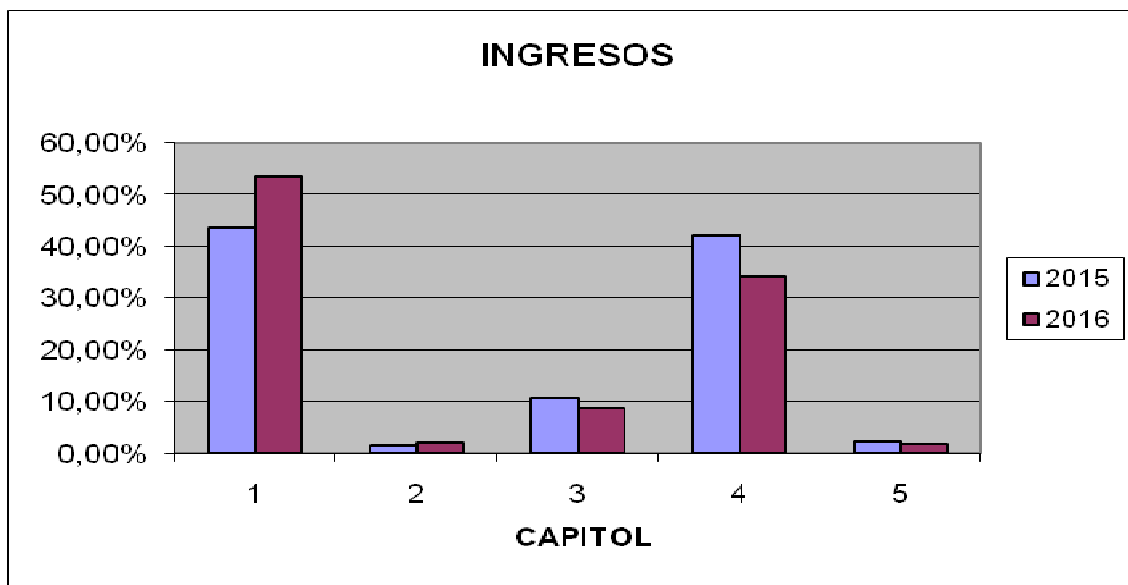
CAPÍTOL VII. Respecte a les **transferències de capital** compren els crèdits per aportacions per part de l'Entitat Local , sense contrapartida directa dels beneficiaris i com a finalitat finançar operacions de capital. No hi ha variació respecte al Pressupost de l'any 2015.

La quantia d'aquesta partida és de 450 euros, destinada al Centre Joan XXIII

CAPÍTOL IX. Passius financers. Aquest capítol reconeix la despesa de l'Ajuntament destinat a l'amortització dels deutes i independentment que el venciment sigui a curt com a llarg termini. També reconeix les previsions per la devolució dels dipòsits i fiances que s'haguessin constituït a favor de l'entitat local. S'ha pressupostat 25.365 euros dels préstecs de La Caixa, CAM, Sa Nostra i Banca March. Això suposa un 1,62 per cent del pressupost i una reducció de 3.4050 euros respecte l'any passat.

PRESSUPOST D'INGRESSOS

CAPITOL	DENOMINACIÓ	2016	2015	DIF. EC
Capítol 1	Imposts directes	835.729eu ros	554.789 euros	+280.940 €
Capítol 2	Impost indirectes	30.000 euros	19.500 euros	+10.500 €
Capítol 3	Taxes i altres ingressos	134.536 euros	134.536 euros	0 €
Capítol 4	Transferències corrents	535.566 euros	535.566 euros	0 €
Capítol 5	Ingressos Patrimoniais	28.300 euros	28.300 euros	0 €
TOTAL		1.564.131 euros	1.272.691 euros	+291.440 €



Els ingressos corrents, que ascendeixen a per a l'any 2016 a 1.564.131 euros s'incrementen en termes nominals en un 18,63 € respecte als de 2015. Aquest increment es produeix bàsicament en la recaptació de l'IBI per la revisió cadastral efectuada el 2015 per part del Govern de l'Estat.

Aquest Pressupost d'ingressos s'adapta a la recaptació neta de l'exercici passat i són uns pressuposts coherents i realistes d'acord amb el tipus de municipi i població i la situació econòmica general.

CAPÍTOL I. Els impostos directes són els recursos sense contraprestació el qual el seu fet imposable està constituït per negocis, actes de naturalesa jurídica o econòmica, que posin de manifest la capacitat contributiva del subjecte passiu, com a conseqüència d'un patrimoni o obtenció de renda.

Comprenen l'impost de bens immobles, l'impost d'activitats econòmiques, l'impost de vehicles de tracció mecànica i l'increment de valor dels terrenys de naturalesa urbana.

La previsió d'ingressos s'ha fet partint l'avanç de liquidació del Pressupost de l'any 2015.

S'augmenta la consignació a les partides de l'IBI (rústica i urbana) d'acord amb l'increment, d'ofici, d'un 10% dels coeficients d'actualització de valors cadastrals establert pel Govern de l'Estat Aquesta mesura està previst a l'article 32.2 TRLCI i s'aplica en funció de l'any d'entrada en vigor del procediment de valoració col·lectiva. L'augment s'ha basat amb les dades de l'ATIB respecte a la revisió d'ofici per part de la Direcció General del Cadastre del terme municipal de Llubí. També augmentarà la recaptació degut a la regularització

cadastral i a les més de 1.200 incidències trobades d'alteracions , augments o noves construccions d'immobles que no hi són al padró municipal.

Es manté la consignació pressupostària de les partides IAE o Impost de Plusvalues .

CAPÍTOL II. Els ingressos que provenen dels **impostos indirectes** provenen de l'impost sobre construccions, instal·lacions i obres i s'ha fet una previsió de 30.000 euros.

CAPÍTOL III. Els ingressos previstos per **operacions corrents procedents de taxes, preus públics i altres ingressos**, s'ha calculat tenint en compte, en primer lloc l'avanç de liquidació del Pressupost de l'any 2015 i la recaptació neta de les taxes i preus públics de les diferents Ordenances fiscals i reguladores de preus públics.

Es manté l'import de recaptació de l'Ordenança fiscal que regula la taxa per drets funeraris. També es manté l'import a recaptar per l'Ordenança fiscal que regula el preu públic de l'Escoleta municipal (fins 30.000 euros) ja que és congela el preu públic a pagar.

Es manté el pressupostat per l'Ordenança fiscal que regula la taxa d'instal·lacions esportives, d'acord a l'aprovació dels Convenis de Col·laboració amb les diferents associacions i entitats esportives que permet als socis tenir beneficis econòmics a l'hora d'utilitzar les instal·lacions esportives municipals.

CAPÍTOL IV. Les **transferències corrents** són ingressos de naturalesa no tributària que les Entitats locals reben sense contraprestació directa i que està destinada a finançar operacions corrents.

Respecte al Fons de Cooperació municipal es manté el pressupostat en 83.540 euros.

Es manté la consignació a la participació de tributs de l'Estat per l'any 2016.

CAPÍTOL V. Els **ingressos patrimonials** provenen de rendes d'immobles. Es preveu recaptar 28.300 euros.

CAPÍTOL VII. Transferència de capital. Ingressos d'altres Administracions destinades a inversions i obres. L'Ajuntament no recaptarà per aquest concepte.

CAPÍTOL IX. El passiu financer reflecteix els ingressos provinents d'operacions de crèdit que l'Ajuntament realitzi, sempre que els recursos ordinaris no siguin suficients per finançar l'aportació municipal dels projectes d'inversió. No es té previst demanar cap préstec. L'Ajuntament no recaptarà per aquest concepte.

Llubí, 28 de desembre de 2015.

La Batlessa,

Magdalena Perelló Frontera

BASES D'EXECUCIÓ DEL PRESSUPOST MUNICIPAL PER L'EXERCICI 2016

I) Principis generals

Base 1ª.- COMPOSICIÓ .El Pressupost General de la Corporació està integrat pel de l'Ajuntament. La seva formació i aprovació s'ajustarà als articles del Reial Decret Legislatiu 2/2004, 5 de març, (TRLRHL) i O.E.H.A 419/2014. Així com es compleix amb la Llei 2/2012, de 27 d'abril, d'Estabilitat Pressupostària i Sostenibilitat Financera.

Base 2ª.-DEFINICIÓ.El Pressupost General de la Corporació constitueix l'expressió xifrada, conjunta i sistemàtica de les obligacions que com a màxim es puguin reconèixer per l'Ajuntament i dels drets que es preveuen liquidar durant l'exercici 2016.

Base 3ª.- PRESSUPOSTAT .El total dels Pressupost General de la Corporació per a l'exercici de 2016 puja la quantitat de 1.564.131 euros tant en despeses com en ingressos, pel que no presenta dèficit inicial complint l'establert en l'art. 163 del TRLRHL.

Els ingressos ordinaris pugen un import de 1.564.131 euros. El Pressupost General de l'Ajuntament de Llubí a l'exercici de 2016 està integrat únicament pel Pressupost de l'Ajuntament.

En dites xifres s'inclouen les despeses corrents dels serveis, i de les inversions a realitzar, amb les seves respectives fonts de finançament.

Base 4ª.- LEGISLACIÓ .Les presents BASES D'EXECUCIÓ, que han de ser aprovades conjuntament amb els Pressuposts Generals i com a part integrant dels mateixos, recullen l'adaptació de les disposicions legals en matèria pressupostària, i en especial les normes contingudes en els arts. 162 i següents del Text Refós de la Llei Reguladora d'Hisendes Locals (TRLRHL).

Base 5ª.- PRÒRROGA. D'acord amb el disposat a l'art. 169 del Reial Decret Legislatiu 2/2004, 5 de març, (TRLRHL), si al iniciar-se l'exercici econòmic no hagués entrat en vigor el Pressupost de l'exercici corresponent s'entendrà automàticament prorrogat el de l'anterior, amb els seus crèdits inicials, sense perjudici d'efectuar en el mateix els ajustaments establerts a l'art. 21 del R.D. 500/1990, de 20 d'abril.

II) Modificacions pressupostàries

Base 6ª.-CRÈDIT EXTRAORDINARI I SUPLEMENT DE CRÈDIT Quan s'hagi de realitzar alguna despesa que no pugui ajornar-se fins el proper

exercici i no existeix en el Pressupost crèdit per això, o sigui insuficient i no ampliable el consignat, el Batlle - President ordenarà la incoació de l'expedient de **concessió de crèdit extraordinari**, en el primer cas, o de **suplement de crèdit**, en el segon. Dit expedient s'ajustarà tant en la seva tramitació com en la seva financiació al previst en els articles 177 del TRLRHL, i arts. 35 a 38 del R.D. 500/1990.

Base 7ª.- MODIFICACIONS De conformitat amb l'establert a l'art. 9.2 del R.D. 500/1990, el Batlle - President aprovarà les **modificacions pressupostàries** següents:

- **Ampliació de crèdit** (Base 8ª)
- **Generació de crèdits** (Base 9ª)
- **Transferències de crèdits** entre conceptes pressupostaris del mateix grup de Funció (Base 10ª)
- **Incorporació de romanents de crèdits** (Base 11ª) sense els requisits de tramitació establerts en la Base anterior sempre que estiguin compreses entre les senyalades en els corresponents articles del TRLRHL, i els seus concordats del R.D. 500/1990 i , com a novetat, a l'article 32 de la Llei 2/2012, de 27 d'abril, d'Estabilitat Pressupostària i Sostenibilitat Financera i les especificacions que es recullen en les Bases següents.

Base 8ª.- AMPLIACIÓ DE CRÈDITS

Es consideraran **partides ampliables** segons el que es disposa a l'art. 39 del R.D. 500/1990, les següents:

a).- Tindran la consideració de crèdits ampliables totes aquelles transferències que amb aplicació als Capítols 4º i 7è de l'Estat d'Ingressos, es trobin específicament afectats per a l'execució de les obres, serveis i subministres i assistència tècnica provenin de l'Administració de l'Estat, de la Comunitat Autònoma i del Consell de Mallorca.

b).- Especialment tindran la consideració d'ampliables els conceptes d'ingrés.

- Avançaments reintegrables de funcionaris.
- Les que recullin les operacions de Tresoreria, per l'import que origini la devolució de les mateixes.
- Les corresponents a inversions finançades amb contribucions especials.

L'expedient que reguli l'ampliació de crèdit haurà d'especificar el recurs que financi la major despesa i l'efectivitat del mateix, que haurà d'estar afectat a la despesa el qual crèdit es pretén ampliar, previ informe del Secretari - Interventor.

L'esmentat expedient serà executiu una vegada acreditats dits extrems i aprovat en la forma prevista en la Base 7^a, procedint-se a efectuar les modificacions previstes a través del suport documental corresponent.

Bastarà per procedir a l'ampliació de crèdit amb l'efectiu reconeixement del dret, encara que no s'hagi produït l'ingrés del mateix.

Base 9^a.- GENERACIÓ DE CRÈDITS PER INGRESSOS

Podran generar crèdits en l'estat de Despeses del Pressupost, aquells ingressos de naturalesa no tributària derivats de les operacions previstes a l'article 43 del R.D. 500/1990 i amb els requisits establerts en els arts. 44 i 45 del mateix:

“Art. 43.1.- Podran generar crèdit en els estats de despeses del pressupost els **ingressos de naturalesa no tributària** derivats de les següents operacions:

- a) Aportacions o compromisos fermes d'aportació, de persones físiques o jurídiques per finançar, juntament amb l'Entitat Local, despeses que per la seva naturalesa estiguin compresos en els fins o objectius dels mateixos arts. 181 TRLRHL.
- b) Alienació de béns de l'Entitat Local o dels seus organismes autònoms (art. 181 TRLRHL).
- c) Prestació de Serveis (art. 181 TRLRHL).
- d) Reembossaments de préstecs (art. 181 TRLRHL).
- e) Els imports procedents de reintegraments de pagaments indeguts amb càrrec al pressupost corrent, en quant a la reposició de crèdit en la correlativa partida pressupostària.

2.- En les Bases d'Execució del Pressupost es regularà la tramitació dels expedients de generació de crèdits.

Art. 44. Per procedir a la generació de crèdit serà requisit indispensable:

- a) En els supòsits establerts en els apartats a) i b) de l'article anterior, el reconeixement del dret o l'existència formal del compromís d'aportació.
- b) En els supòsits establerts en els apartats c) i d), el reconeixement del dret; si bé la disponibilitat de dits crèdits estarà condicionada a l'efectiva recaptació dels drets.

c) En els supòsits de reintegraments de pressupost corrent, l'efectivitat del cobrament del reintegrament íntegre.

Art. 45.1 El compromís ferm d'ingrés a què es refereixen els articles anteriors és l'acte pel que qualsevol entitats o persones, públiques o privades, s'obliguen, mitjançant un acord o concert amb l'entitat Local, a finançar total o parcialment una despesa determinada de forma pura o condicionada.

Complertes per l'entitat Local o l'organisme autònom corresponent les obligacions que en el seu cas, hagués assumit a l'acord, el compromís d'ingrés donarà lloc a un dret de cobrament exigible per l'entitat Local o l'organisme corresponent.

2.- Les Entitats Locals i els seus Organismes autònoms podran generar crèdits en els seus pressuposts de despeses fins la quantia del compromís ferm d'ingrés o aportació, en la forma prevista en l'article anterior.

Singularment, podran generar crèdit totes aquelles transferències que amb aplicació als capítols 4º i 7è de l'Estat d'Ingressos, es troben especialment afectats per a l'execució de les obres, serveis i subministres i assistència tècnica provinents de l'Administració de l'Estat, de la Comunitat Autònoma, i del Consell de Mallorca.

Per procedir a la generació de crèdits, s'incoarà el corresponent expedient que serà aprovat per la Batllessa - Presidenta, previ informe del Secretari - Interventor, excepte en el cas de reintegrament de pagaments que serà suficient el nou ingrés efectiu del reintegrament. Complerta aquesta formalitat l'expedient serà executiu d'immediat, procedint-se a efectuar les modificacions pressupostàries corresponents sense més tramitació.

Base 10º.- TRANSFERÈNCIES DE CRÈDIT De conformitat amb allò establert en l'art. 40 i següents del R.D. 500/1990, podran ser aprovades per la Batllessa - Presidenta, previ informe del Secretari - Interventor, les transferències entre conceptes pressupostaris del mateix grup de funció (excepte quan afectin a crèdits de personal, que podran efectuar-se en tot cas), amb les limitacions establertes en l'art. 41 de dit text legal.

Base 11ª.- ROMANENTS DE CRÈDIT

1.- Podran ser incorporats als corresponents crèdits del Pressupost de despeses de l'exercici immediat següent els romanents de crèdit no utilitzats i definits a l'article 47 del referit text legal, amb les limitacions de l'article 48 i de l'article 32 de la Llei 2/2012, de 27 d'abril, d'Estabilitat Pressupostària i Sostenibilitat Financera.

Els expedients sobre incorporació de romanents que compleixin els requisits senyalats en els arts. 182 del TRLRHL i 47 i 48 del R.D. 500/1990, hauran d'acreditar la seva financiació, bé en el càrrec al romanent líquid de tresoreria de la liquidació anterior o amb nous majors ingressos recaptats sobre els totals prevists.

La seva aprovació correspondrà a el Batllessa - Presidenta, previ informe del Secretari-Interventor.

2.- No obstant el disposat en l'apartat anterior, es consideraran d'incorporació automàtica, sense més formalitats, els crèdits per operacions de capital procedents dels capítols VI i VII de l'Estat de Despeses i els romanents que emparin projectes amb financiació afectada, llevat que tant en uns com en altres es desistesqui total o parcialment de la despesa o que es faci impossible la seva realització.

En els casos en què existint dotació pressupostària per a un o varis conceptes dins el nivell de vinculació establert, es pretengui imputar despeses a altres conceptes o subconceptes del mateix article, les comptes dels quals no figuren oberts a la comptabilitat de despeses públiques per no tenir dotació pressupostària no serà precisa prèvia operació de transferència de crèdit però el primer document comptable que es tramiti amb càrrec als esmentats conceptes (ADO) haurà de fer constar tal circumstància mitjançant diligència en lloc visible que assenyali: "primera operació imputada al concepte". En tot cas haurà de respectar-se l'estructura econòmica vigent aprovada per l'O.E.H.A 3565/2008.

III) Execució del Pressupost

3.1.- Estat de despeses.

Base 12^a.- VINCULACIÓ JURÍDICA Fent ús de la facultat concedida per l'art. 28 del R.D. 500/1990, s'estableix amb caràcter general la vinculació jurídica del Pressupost de Despeses en la forma següent:

- a) S'estableix el **CAPÍTOL** com a nivell de vinculació jurídica, en quant a la classificació econòmica, dels crèdits que integren l'Estat de Despeses.
- b) S'estableix el **GRUP DE FUNCIÓ** com a nivell de vinculació jurídica, en quant a la classificació funcional dels crèdits que integren l'Estat de Despeses.

En cap cas no podran estar vinculats amb altres els crèdits corresponents a despeses amb finançament afectat ni els crèdits declarats ampliables, els quals estaran vinculats al nivell de desagregació amb el qual figurin al Pressupost. Així mateix queda vinculada a nivell de desagregació la partida de subvencions i aportacions contemplades al capítol IV de despeses del Pressupost Municipal.

Base 13^a.- FASES La gestió dels crèdits consignats en el Pressupost de Despeses es realitzarà en les següents fases:

- a) Reconeixement i liquidació de l'obligació. (ADO)
- b) Ordenació del Pagament.(OP)

Podent abarcar en un sol acte administratiu dos o més fases d'execució dels enumerats en l'apartat anterior.

La **competència** per autoritzar el " reconeixement i liquidació de l'obligació " correspon:

A)A la Corporació en Ple: els detallats a l'art. 22.2 del TRLRHL; art. 23 del TRLRHL i art. 50 del R.O.F.

B) La Batllia: Els regulats a l'art. 21.1 de la Llei 7/1985 i art. 24 del Real Decret Legislatiu 781/1986, i a més qualsevol classe de despesa de caràcter ordinari el qual import individual no superi la quantitat de cinc mil euros (5.000,00 €). Aquesta competència està delegada a la Junta de Govern local per acord de Ple de dia 22 de juny de 2015.

c) No obstant, amb excepció de les despeses que per la seva naturalesa o quantia siguin competència exclusiva i indelegable de l'Ajuntament Ple, la Batllia serà l'òrgan competent en l'execució del Pressupost de despeses en totes les seves fases següents (competència delegada a la Junta de Govern Local):

- Autorització de la despesa.
- Disposició o compromís de la despesa
- Reconeixement i liquidació de l'obligació.

Base 14^a.- ORDENACIÓ DESPESA Dins sempre dels crèdits pressupostats, l'ordenació de despeses correspondrà a la Batllia (competència delegada a la Junta de Govern Local).

Base 15^a.- REPARAMENTS 1.- Fent ús de la facultat continguda en l'art. 68.1 del R.D. 500/1990 les fases d'execució de la despesa podran

acumular-se en un sol acte administratiu i utilitzar l'operació múltiple (OP), qualsevol que sigui l'operació i la seva quantia.

El reconeixement i la liquidació de l'obligació exigeix informe previ de la Secretari - Interventor sobre existència de crèdit pressupostari. No obstant això, la intervenció prèvia de despeses s'ha realitzarà d'acord del que preveuen els apartats 1 i 2 de l'article 219 del TRLRHL.

La intervenció "prèvia" afecta a " totes" les propostes d'acord o resolució sobre despesa, excepte els de "material no inventariable, subministres menors, així com els de caràcter periòdic i altres de tracte successiu una vegada intervingut la despesa corresponent al període inicial de l'acte o contracte del que es deriven o les seves modificacions" (art.219.1 TRLRHL).

Per a dites despeses i els altres obligatoris (personal, tributs, quotes mutualitat i seguretat social, etc.) no es precisarà la formació d'expedient.

La fiscalització de les despeses s'efectuarà segons les següents modalitats:

a) La fiscalització, en els termes prevists en la legislació, de tot acte, document o expedient que doni lloc al reconeixement de drets i obligacions de contingut econòmic o que puguin tenir repercussió financera o patrimonial, emetent el corresponent informe o formulant, en el seu cas, els reparaments procedents.

c) La intervenció formal de l'ordenació del pagament.

c) La comprovació formal de l'aplicació de les quantitats destinades a obres, subministres, adquisicions i serveis.

d) La recepció, examen i censura dels justificants dels manaments expedits a justificar, reclamant-los al seu venciment.

d) La intervenció dels ingressos i fiscalització de tots els actes de gestió tributària.

f) L'expedició de certificacions de descobert contra els deudors per recursos, dèficits comptables o descoberts.

g) L'informe dels projectes de pressuposts dels expedients de modificació de crèdits dels mateixos.

En la seva funció fiscalitzadora el Secretari - Interventor "haurà de formular les seves reparaments per escrit abans de l'adopció de l'acord o

resolució", quan "es manifestés en desacord amb el fons o amb la forma dels actes, documents o expedients examinats" (Art. 215 TRLRHL).

En matèria de "**disposició de despeses, reconeixement d'obligacions o ordenació de pagaments**", "es suspendrà la tramitació de l'expedient fins que aquell sigui solucionat en els següents casos" (Art. 216.2 TRLRHL) :

a) Quan es basa en la insuficiència de crèdit o el proposat no sigui adequat.

b) Quan no haguessin sigut fiscalitzats els actes que donaren origen a les ordres de pagament.

c) En les despeses, l'omissió en l'expedient de requisits o tramitacions essencials.

d) Quan els reparaments derivi de comprovacions materials d'obres, subministres, adquisicions i serveis.

La "discrepància" sorgeix quan "l'òrgan a què afecta els reparaments no estigui d'acord amb el mateix". (Art. 217 TRLRHL) .

La resolució de les discrepàncies, correspondrà (art. 217 TRLRHL):

1) Al Ple, quan les reparaments:

"Es basin en insuficiència o inadequació de crèdits" (principis d'especialitat quantitativa i qualificativa.)"

"Es refereixin a obligacions o despeses la qual la seva aprovació sigui de la seva competència".

2)- El **President de l'Entitat Local**, en els restants casos, essent la resolució executiva.

Base 16^a.- ORDENACIÓ DE PAGAMENTS Les funcions d'**Ordenació de Pagaments** són competència exclusiva de el Batlle-President.

L'acte administratiu de l'ordenació es materialitzarà en relacions d'ordres de pagament O/P que s'ajustaran a allò establert en l'art. 66 del Reial Decret 500/1990.

En les relacions O/P se consignaran les objeccions d'acord amb les següents claus:

1.- Informe favorable d'existència de crèdit pressupostari.

- 2.- Informe desfavorable per inexistència de crèdit.
- 3.- Informe desfavorable per ésser inadequat el crèdit proposat.
- 4.- Informe desfavorable per no haver fiscalitzat els actes que donaren lloc a l'ordre de pagament.
- 5.- Informe desfavorable per omissió a l'expedient de requisits o tràmits essencials.
- 6.- Informe desfavorable derivat de la comprovació material d'obres, subministraments, adquisicions i serveis.
- 7.- Informe desfavorable per venir obligat a prescindir de les despeses autoritzades en el pressupost que tinguin caràcter de voluntari.
- 8.- Informe desfavorable, per manca de contracte de treball laboral o administratiu d'obres i serveis.
- 9.- Informe desfavorable, tots els conceptes retribuïdes han d'ésser inclosos en les nòmines d'havers.
- 10.- Informe desfavorable, per infracció de l'art. 3º del RD 2402/1985, de 18 de desembre pel que es regula el deure d'expedir i lliurar factura que incumbeix als empresaris i professionals.
- 11.- Despeses a justificar d'acord amb els criteris establerts en la Base 21ª.
- 12.- No se justifiquen adequadament les despeses a justificar, conforme a les disposicions legals vigents. (entre d'altres O 419/2014).
13. El Complement de productivitat o gratificacions sobrepassa els límits legalment establerts en el RD 861/1986.

Base 17ª.- CAPÍTOL 1 DESPESES. Els crèdits de personal s'ajustaran a allò previst en la Llei 30/1984, de 2 d'Agost, sobre Mesures per a la Reforma de la Funció Pública, (LMRF) i altres disposicions que la desenvolupen o complementen.

Les retribucions es percebran mitjançant nòmina i transferència al compte que cada empleat designi a aquest afecte. Les nòmines es tancaran el dia 25 de cada mes. Les quantitats que s'hagin d'incloure en la mateixa i que s'acreditin després d'aquesta data, es tindran en consideració per la nòmina del més següent.

Base 18ª.- DIETES

a)El règim de dietes dels membres de la Corporació aprovat per l'Ajuntament Ple en data 22/06/2015 quedant les dietes per assistència als òrgans col·legiats de la següent forma:

- Assistència Regidors Ple, JGL : 100 euros
- Comissió Informativa: 90 euros

b) Els membres corporatius, per desplaçament i dietes a reunions fora del terme municipal percebran la quantitat de 25 Euros, en concepte de dieta, indemnització i quilometratge.

Base 19^a.- RETRIBUCIONS D'acord amb allò previst en el R.D. 861/1986, de 25 d'Abril, i Reial Decret 158/1996 i demás legislació aplicable, als conceptes pels que es podran retribuir als funcionaris al servei d'aquesta Corporació, seran les següents:

- a) **Retribucions bàsiques** en al quantia que vengui establerta per cada un dels Grups per la Llei de Pressupostos Generals de l'Estat.
- b) **Complement de destí** que fou establert pel Ple de la Corporació dins dels màxims i mínims que s'especifiquen en la legislació vigent, d'acord amb els nivells assignats a cada lloc de treball, i en la quantia que igualment s'estableixi en L.P.G.E
- c) **Complement específic** per a aquells llocs de treball que el Ple de la Corporació determinà i en la quantia que es té establerta, sense perjudici de l'increment que en la mateixa es determina en la L.P.G.E.
- d) **Complement de productivitat** igualment per a aquells llocs de treball per als que el Batlle - President determini la percepció d'aquest complement i en la quantia que en cada cas concret s'estableixi, en conformitat a la massa global assignada per dit incentiu.
- e) **Complement de residència**, de conformitat a les disposicions vigents.

Correspon el Sr. Batlle-President, conforme a la legislació vigent, l'assignació individual del **complement de productivitat**, com a subjecció als criteris que es regulen en les present bases.

El complement de productivitat està designat a compensar a tots els funcionaris pel grau d'excel·lència que arribin en el desenvolupament del seu lloc de treball.

S'estableixen els següents criteris per a l'apreciació individualitzada:

- 1) El nivell de qualitat del treball realitzat.
- 2) La quantitat de treball realitzat, mesurat en resultats tangibles, sense minvar en qualitat.
- 3) El compliment de compromisos de temps de realització de treball.
- 4) El bon aprenentatge de noves tasques o mètodes de treball.

5) La iniciativa en la proposta de millores organitzatives que repercuteixin en l'augment de la quantitat, qualitat i eficàcia del treball.

6) La puntualitat

7) La presència permanent en el lloc de feina.

8) La correcció en el tracte i la col·laboració amb els companys de treball.

9) L'eficàcia i la correcció en el tracte amb el públic.

10) La realització de cursos d'informàtica i aprenentatge del maneig de programes propis de l'Ajuntament.

11) La realització de cursos d'aprenentatge i perfecció de la llengua catalana, i també la normalització de textos administratius en llengua catalana.

12) I als altres criteris que permetin una determinació objectiva de les aportacions individuals a la millora de l'eficàcia de l'organització municipal, incloent els anàlegs i connexos dels anteriors.

L'apreciació i assignació de la productivitat es realitzarà per el Sr. Batlle - President, podent demanar els informes que consideri oportuns.

f) **Gratificacions** amb càrrec a la partida global que per aquest tipus de retribucions apareix en el Pressupost General, dins dels límits que per la seva quantia s'estableix per precepte legal. Les gratificacions no podran ser fixades en la seva quantia ni periòdiques en el seu rèdit o guany, corresponent a la Sra. Batllesa-Presidenta l'assignació individual de les que es concedeixen per serveis extraordinaris realitzats fora de la jornada normal o de major complexitat tècnica.

Les gratificacions corresponen a hores extres realitzades fora de la jornada laboral, tant per personal municipal com per qui no pertanyi a la plantilla de personal de l'Ajuntament. Els seu import, d'acord amb els diferents horaris, dies i categories del personal és el següent:

TIPUS	NORMAL	NORMAL NOCTURNA	FESTIU	FESTIU NOCTURNA
ADMINISTRACIÓ GENERAL A-1	20€	-	25€	-
ADMINISTRACIÓ GENERAL C-2	15€	18€	18€	20€
POLICIA LOCAL	12€	15€	15€	25€
BRIGADA MUNICIPAL OFICIAL	15€	18€	18€	25€
BRIGADA MUNICIPAL	10€	15€	15€	18€

Base 20^a.- ANTICIPOS NÒMINES. La Batllia podrà concedir avançaments de les nòmines amb les condicions establertes reglamentàriament.

El reintegrament de les quantitats percebudes per aquest concepte es descomptarà en nòmina duran un **màxim de DOTZE mensualitats** amb caràcter general.

El reintegrament total de l'avançament rebut podrà realitzar-se pel beneficiari del mateix en qualsevol moment de forma anticipada.

Si l'avançament es sol·licita pel personal contractat, el termini per al reintegrament no podrà excedir del previst per a l'acabament del seu contracte.

Si s'avançà a aquesta data per qualsevol motiu, es procedirà igualment a la liquidació total de l'avançament.

No podrà concedir-se un nou avançament sense la prèvia cancel·lació de l'últim rebut concebut.

Base 21^a.- ORDRES DE PAGAMENT A JUSTIFICAR

1. D'acord amb els articles 190 del TRLRHL i 69 del RD 500/1990, de 20 d'abril, les **ordres de pagament "a justificar"** són aquelles per a les quals al moment d'expedir-se no és possible adjuntar-hi els documents que les justifiquen.

2. Les ordres de pagament "a justificar" es podran aplicar a qualsevol dels conceptes pressupostaris del **capítol 2 "Despeses en béns corrents i serveis"**, s'expediran per resolució de el Batlle. **En cap cas, podrà ésser superior a 3.000 €.**

3. Els fons lliurats amb el caràcter de "a justificar" tenen a tots els efectes la consideració de fons de la Tresoreria d'aquest Ajuntament, mentre no s'hagin destinat a satisfer les obligacions específiques per a les quals s'han lliurat.

4. Les ordres de pagament "a justificar" s'expediran a petició escrita dels perceptors autoritzats, els quals faran constar l'import sol·licitat, la naturalesa de la despesa a satisfer i la partida pressupostària a la qual s'han d'aplicar.

La justificació de l'aplicació dels fons rebuts s'ha de fer dins el termini màxim de tres mesos a comptar des del dia de la seva percepció i, en qualsevol cas, s'han de justificar abans que acabi l'exercici pressupostari.

Si els comptes no es reten dins els terminis establerts , es procedirà a instruir immediatament un expedient d'abast de fons contra la persona que havia percebut les quantitats a justificar, conformement al que disposa amb aquest efecte la Llei General Pressupostària.

Els perceptors de fons "a justificar" no podran contreure obligacions per import superior al de les quantitats lliurades i seran personalment responsables d'aquests deutes.

No s'expediran noves ordres de pagament "a justificar" amb càrrec a conceptes pressupostaris respecte dels quals els perceptors tinguin fons pendents de justificar.

5. Els perceptors de fons "a justificar" estan **subjectes al règim de responsabilitats** establert per la normativa vigent i han de reintegrar les quantitats no invertides o no justificades.

6. El **seguiment i control** comptable dels fons lliurats "justificar" s'ajustarà a l'estipulat a l'ordres de comptabilitat.

Base 22^a.- BESTRETES CAIXA FIXA

1. D'acord amb els articles **190.3 del TRLRHL i 73 del RD 500/1990**, les bestretes de caixa fixa són provisions de fons de caràcter no pressupostari i permanent fetes a les persones autoritzades per poder satisfer atencions corrents de tipus periòdic o repetitiu.

2. Per **resolució de la Batlia**, amb l'**informe previ de la Intervenció**, es determinaran les persones autoritzades per a gestionar els fons de les bestretes de caixa fixa. L'autorització s'entendrà tàcitament atorgada mitjançant el Decret d'aprovació de la bestreta.

3. Les bestretes de caixa fixa s'utilitzaran únicament per satisfer despeses del capítol 2 "Despeses en béns corrents i serveis" i la seva constitució es farà per resolució de la Batlia, prèvia petició dels funcionaris o regidors autoritzats, i per l'import establert a l'apartat 5 següent.

4. Les bestretes de caixa fixa s'aplicaran al concepte no pressupostari "Bestretes de caixa fixa" de l'agrupació de "Deutors no pressupostaris", el qual es desenvoluparà en subconceptes per a cada una de les bestretes constituïdes en favor dels distints funcionaris autoritzats.

5. L'import de cada bestreta de caixa fixa constituïda no podrà excedir de 2.404 Euros, si bé es podran expedir ordres en quantia fins a 4.800 Euros per atendre despeses de festes patrocinades per l'Ajuntament. Tot això excepte els supòsits excepcionals degudament justificats, per Resolució de Batlia i previ informe de l'Interventor.

6. Per cada bestreta de caixa fixa aprovada per la Batlia, la persona autoritzada sol·licitarà a la Tresoreria d'aquest Ajuntament l'obertura d'un compte corrent a una entitat financera autoritzada, el qual tindrà la naturalesa de compte restringit de pagaments, d'acord amb l'article 199 del TRLRHL. Aquest compte corrent estarà obert a nom de "Ajuntament de Llubí. Centre o Servei de pertinent, Bestreta de caixa fixa".

Per a satisfer les obligacions que corresponguin s'han de lliurar talons nominatius, firmats per la persona autoritzada, contra les disponibilitats del compte corrent esmentat.

Aquest compte corrent serà objecte de càrrec per la constitució de la bestreta de caixa fixa, per cada una de les reposicions de fons que es facin i, si s'escau, pel reintegrament de pagaments indeguts, mentre que s'hi abonaran els talons expedits per a satisfer obligacions i els talons expedits per a la cancel·lació total o parcial de la bestreta.

7. Els perceptors de bestretes de caixa fixa han de justificar l'aplicació dels fons rebuts dins la primera quinzena de cada trimestre. En els acords d'aprovació de les bestretes es podran fixar reduir els terminis de presentació de les justificacions.

Per cada una de les partides pressupostàries a les quals s'hagi d'imputar la despesa feta es presentarà un compte justificatiu al qual s'hi adjuntaran els originals de les factures pagades i s'hi relacionaran, amb indicació de la data, el proveïdor i l'import de cada una d'elles. Els comptes s'aprovaran per resolució de l'òrgan que sigui competent per reconèixer les obligacions que se'n derivin.

Una vegada justificats i aprovats els comptes, pel seu import s'expediran les ordres de pagament de reposició de fons amb càrrec a les partides pressupostàries corresponents. L'import líquid d'aquestes ordres de pagament s'ingressarà al compte restringit esmentat a l'apartat 6 anterior.

Els fons no invertits a la fi de l'exercici constituïran el saldo a 31 de desembre dels comptes restringits esmentats a l'apartat 6 anterior i s'utilitzaran, en el nou exercici, per a satisfer el mateix tipus de despeses per a les quals es va constituir la bestreta de caixa fixa. En qualsevol cas, queda prohibit pagar en el nou exercici despeses fetes en exercicis anteriors.

8. El seguiment i control comptable de les bestretes de caixa fixa s'ajustarà a l'estipulat a l'Orde de comptabilitat.

Amb la finalitat d'evitar que a l'hora d'aplicar al pressupost les despeses fetes s'ultrapassi el crèdit disponible al nivell de la vinculació jurídica que correspongui, al moment d'autoritzar la bestreta de caixa fixa es farà una retenció de crèdit a cada una de les partides afectades, per l'import resultant d'aplicar als crèdits inicials respectius les quanties esmentades al punt 5 anterior.

Aquesta retenció de crèdit s'haurà de mantenir al llarg de l'exercici mentre no s'acordi la cancel·lació de la bestreta de caixa fixa, i si es dona el cas que el crèdit disponible arribi a ser insuficient per a cobrir l'import total de la bestreta, el Batlle ordenarà, previ l'informe de la Intervenció, la no-disponibilitat dels fons situats als comptes corrents restringits esmentats al punt 6 anterior fins que hi torni haver el crèdit disponible necessari.

Base 23^a.- REINTEGRAMENTS PAGAMENTS INDEBUDES. El reintegraments de pagaments indeguts podran ser:

- a) Procedents d'obligacions reconegudes i pagades dins del mateix exercici pressupostari.
- b) Procedents d'obligacions reconegudes i pagades en exercicis anteriors.

En el primer cas es reposarà crèdit a la partida amb càrrec a la qual es reconegué l'obligació, i per la mateixa quantia del reintegrament.

En el segon tindran el mateix tractament que un recurs qualsevol del Pressupost d'ingressos.

S'establirà el procediment adequat per al tractament informàtic d'aquestes operacions.

Base 24^a.- DESPESES PLURIANUALS Podran adquirir-se compromisos de **despeses amb caràcter plurianual** sempre que la seva execució s'iniciï en aquest exercici i d'acord amb les circumstàncies i característiques que per aquest tipus de despeses s'estableixen a l'art. 174 del TRLRHL i el Reial Decret 500/ 1990.

Base 25^a.- RECONeixEMENT EXTRAJUDICIAL DE CRÈDITS

En el cas de les obligacions derivades del reconeixement extrajudicial de crèdits la competència per a la seva aprovació correspon al Plenari de l'Ajuntament, d'acord amb el que disposa l'article 60.2 del RD 500/1990, de 20 d'abril.

3.2 Estat d'ingressos.

Base 26^a.- PREVISIONS Per al càlcul dels ingressos previstos en aquest Pressupost s'han tingut en consideració els antecedents que obren en la Secretaria - Intervenció en relació amb el rendiment de les exaccions pròpies, tenint en compte les modalitats que ha establert el TRLRHL, i pel que es refereix a les participacions en tributs de l'Estat, l'import de l'ingressat per aquest conceptes en l'exercici últim i l'estimació per a 2015.

Base 27^a.- TRESORERIA

a) Conforme a les disposicions vigents s'opta per **conferir i prorrogar la Tresoreria transitoriament fins que es cobreixi al regidor Sr. Joan Ramis Ramis**, llevat de renúncia o resolució en contrari del Sra. Batlessa. Amb la finalitat de facilitar la gestió de la tresoreria s'encomana a la funcionaria administratiu Sra.Esperança Vanrell Far, les feines materials pròpies a la Tresoreria.

b) La tresoreria cuidarà que la recaptació dels recursos de naturalesa tributària es realitzi d'acord amb les prescripcions de les respectives Ordenances Fiscals.

Base 28^a.- INGRESSOS EXTRAORDINARIS Els ingressos de caràcter extraordinari que es produeixin amb destinació a finançar inversions de qualsevol tipus i qualsevol altres afectats a despeses concretes, produiran les modificacions pressupostàries que es determinen en les presents bases (modificacions pressupostàries) i hauran d'ajustar-se al procediment allà descrit.

Base 29ª.- INGRESSOS PRÈSTECES Els ingressos procedents d'operacions de crèdit es destinaran a finançar les inversions igualment consignades a l'estat de despeses.

Si al llarg de l'exercici i per acord del Ple de la Corporació es sol·licites una nova operació de crèdit no prevista, a l'acord corresponent s'haurà d'indicar la destinació de la mateixa i de la modificació pressupostària a que doni lloc, complint-se d'aquesta manera amb el tràmit d'aprovació de l'esmentada modificació.

Base 30ª.- FISCALITZACIÓ D'INGRESSOS Les fiscalitzacions d'ingressos afecta a " tots els actes de Gestió Tributària de les Entitats Locals que donin lloc al reconeixement i liquidació de drets i en particular a la liquidació, inspecció i recaptació.

La fiscalització prèvia se substitueix per la presa de raó en comptabilitat.

Els reparaments no tindran caràcter suspensiu.

Base 31ª.- BAIXES PER ANUL·LACIÓ

Als crèdits del Pressupost corrent s'hi podran realitzar baixes per anul·lació d'acord amb el que preveuen els articles 49, 50 i 51 del R.D. 500/1990, de 20 d'abril.

3.3. Liquidació i tancament.

Base 32ª.- LIQUIDACIÓ I TANCAMENT El tancament i liquidació del Pressupost s'efectuarà, en quant a la liquidació de drets i al pagament de les obligacions, el 31 de Desembre de l'any natural.

Correspondrà a la Batllia, previ informe de la Intervenció, l'aprovació de la liquidació del Pressupost del qual resultat es donarà compte al Ple en la primera sessió que es celebri.

Els crèdits per a despeses que l'últim dia de l'exercici econòmic no estiguin afectats al compliment de les obligacions ja reconegudes quedaran anul·lats de ple dret sense més excepcions que les senyades a l'art. 182 del TRLRHL .

3.3 Subvencions

Bases 33.- SUBVENCIO NOMINATIVA

D'acord amb els articles 22.2 a) 28 de la Llei 38/2003, de 17 de novembre, general de subvencions, que regula la concessió de subvencions de forma directa, l'equip de govern vol concedir les següents subvencions , posterior justificació per les Entitats beneficiaries:

231/47900. Mallorca solidaria: 2.500 euros a Mallorca Solidària de CIM.

231/47901. Ajuda projecte home: 2.400 euros A Fundació Projecte Home.

231/48001. Ajudes llibres escolars: 5.000 euros a CP Duran Estrany.

231/48005. Ajuda a menjador: 1.800 euros a CP Duran Estrany.

231/48007 Reforç escolar 4.000 euros a CP Duran Estrany.

IV) Disposicions Addicionals

Primera.- Per tot allò no previst en les presents Bases s'estarà a allò que disposa la legislació vigent per a l'Administració Local en matèria econòmic - financer, i com a legislació supletòria la corresponent a l'Administració de l'Estat.

Segona.- Qualsevol dubte o aclariment que es pretén en la interpretació d'aquestes Bases serà resolta per la Corporació, previ informe de la Secretari - Interventor.

Llubí, 09 de desembre de 2015.

La Batlessa,

Magdalena Perelló Frontera

ANNEX DE PERSONAL

LA PLANTILLA DE PERSONAL PRESSUPOST 2016

Cada Corporació Local aprova anualment, a través del Pressupost, la Plantilla de Personal, on s'inclou tots els llocs de treball.

Així resulta de l'article 14.5 LRFP, segons el qual: “ Les plantilles i llocs de treball de tot el personal de l'Administració es fixaran anualment a través del Pressupost”, i de l'article 90 de la LRBRL, primer paràgraf disposa: “ Correspon a cada Corporació local aprovar anualment, a través del Pressupost, la plantilla, que deurà comprendre tots els llocs de treball reservats a funcionaris, personal laboral i eventual”.

Els empleats públics es poden classificar en:

- **Funcionaris de carrera**
- **Funcionaris interins**
- **Personal laboral, ja sigui fixo, per temps indefinit o temporal**
- **Personal eventual**

L'adscripció a un determinat lloc de treball es fa atenent un criteri exclusivament vertical:

- el nivell de complement específic que està destinat a retribuir les condicions particulars d'alguns llocs de treball en atenció a la seva dificultat tècnica, dedicació, incompatibilitat, responsabilitat, peligrositat o penositat.
- El nivell de titulació del funcionari per a ingressar en el Cos a que pertany.

RETRIBUCIONS DEL PERSONAL

Les retribucions bàsiques, excloses les pagues extraordinàries, en concepte de sou i triennis que corresponen al Grup o Subgrup que es trobi classificat el Cos o Escala que pertanyi el funcionari, referides a dotze mensualitats, seran les següents:

Grup/subgrup Llei 7/2007	Sou - Euros	Trienis - Euros
A1	13.441,80	516,96
A2	11.622,84	421,44
B	10.159,92	369,96
C1	8.726,76	318,96
C2	7.263	216,96
E (lleï 30/1984)	6.647,52	163,32

Les pagues extraordinàries inclouran, a més de les quanties del complement de destinació i de les retribucions complementàries vigents, les quanties en concepte de sou i triennis que s'assenyalen en el quadre següent:

Grup/subgrup Llei 7/2007	Sou - Euros	Trienis - Euros
A1	691,21	26,58
A2	706,38	25,61
B	731,75	26,65
C1	628,53	22,96
C2	599,73	17,91
E (lleï 30/1984)	553,96	13,61

El complement de destinació serà el corresponent al nivell del lloc de treball que s'ocupi, d'acord amb les següents quanties, referides a dotze mensualitats:

Nivell	Import Complement de Destinació - Euros
30	11741,28
29	10.531,44

28	10.088,66
27	9.645,72
26	8.462,28
25	7.508,04
24	7.065
23	6.652,52
22	6.179,28
21	5.737,08
20	5.329,20
19	5.057,16
18	4.784,88
17	4.512,72
16	4.241,16
15	3.968,64
14	3.696,84
13	3.424,32
12	3.152,16
11	2.880
10	2.608,20
9	2.472,12
8	2.335,68
7	2.199,84
6	2.063,74
5	1.927,58
4	1.723,68
3	1.520,16
2	1.315,92
1	1.112,04

Llubí, 29 de desembre de 2015.
La Batlessa,

Magdalena Perelló Frontera

ANNEX PERSONAL PRESSUPOST MUNICIPAL DE 2016

Es relacionen els llocs de treball que integren la plantilla de personal d'aquesta Entitat, conformement amb el disposat a l'article 168.1, lletra c) del Text Refós de la Llei d'Hisendes Locals (aprovat per RDL 2/2004 de 5 de març)

PLANTILLA ORGÀNICA PERSONAL 2016

A) PERSONAL FUNCIONARI				
	Número	Grup	Nivell C.D.	Situació
I) Habilitació de caràcter estatal				
1.1 Secretari-Interventor	1	A1	26	COB
II) Escala d'Administració General				
2.1 Subescala Auxiliar Adm.	1	C2	14	COB
2.2 Subescala Auxliar Adm.	1	C2	13	INT
2.3 Subescala Auxliliar Adm.	3	C2	12	INT
III) Escala d'Administració Especial				
3.1. Subescala de Serveis Especials				
3.1.1. Policia local	1	C1	9	COB
3.1.2. Peó manteniment	1	C2	10	COB
3.1.3. Policia local	2	C1	9	INT
B) PERSONAL LABORAL				
I) Personal laboral fix:				
1.1 Oficial 1ª Manteniment	1			COB
1.2 Peó manteniment	2			INT
II) Personal laboral temporal :				
2.1 Auxiliar Admin.- P.I.J., Biblioteca, Arxiu i Joventut	1			INT
2.2 Educadora	2			COB/INT
2.3 Auxiliar Educadora	1			INT
2.4 Personal neteja	4			INT

Llubí, 29 de desembre de 2015.
La Batlessa,

Magdalena Perelló Frontera

INFORME DE SECRETARIA-INTERVENCIÓ

ASSUMPTE: Emissió d'informe preceptiu per a l'aprovació del pressupost per a l'exercici 2016.

I) ANTECEDENTS

- Provisió de Batlia de dia 09 de desembre de 2015 per l'inici del procediment d'elaboració del Pressupost municipal 2016.

D'acord amb la legislació aplicable un cop elaborat el pressupost per a l'exercici en qüestió per part de la presidenta de la corporació i abans de la seva aprovació inicial per part del ple correspon emetre informe per part d'aquesta Secretari-Interventor.

II) FONAMENTS JURÍDICS

PRIMER. Legislació aplicable:

- Reial Decret 1174/1987, de 18 de setembre, pel qual es regula el règim jurídic dels funcionaris d'Administració local amb habilitació de caràcter nacional.
- Text refós de la Llei reguladora de les Hisendes Locals (Reial Decret Legislatiu 2/2004 de 5 de març).
- Llei Orgànica 2/2012, de 27 de abril, de Estabilitat Pressupostària i Sostenibilitat Financera.
- Reial Decret 1463/2007, de 2 de novembre pel que s'aprova el reglament de desenvolupament de la Llei general d'estabilitat pressupostària.
- Ordre del MEH 419/2014.
- LPGE 2016.

SEGON. L'article 4 g) del Reial decret 1174/1987 disposa que la funció de control i fiscalització interna de la gestió econòmica-financera i pressupostària comprèn l'emissió d'informar el projecte de pressupostos, d'igual manera es pronuncien els articles 168.4 del Reial Decret Legislatiu 2/2004 i 18.4 del Reial Decret 500/1990.

D'altra banda l'article 16.2 del Reial Decret 1463/2007 disposa l'emissió d'informe per part de la Intervenció local relatiu al compliment de l'objectiu d'estabilitat pressupostària.

TERCER. Els articles 168 del Text refós de la Llei reguladora de les Hisendes Locals i 18 del Reial Decret 500/1990 estableixen que el pressupost de la corporació local serà format pel president i que haurà d'incorporar la documentació següent: memòria explicativa del seu

contingut, liquidació del pressupost de l'exercici anterior i avanç de la del corrent, annex de personal, annex de les inversions i informe econòmic-financer. D'acord amb la documentació adjuntada es compleix amb l'establert a l'article 168 TRLHL.

QUART. L'article 169.b del Text refós de la Llei reguladora de les Hisendes Locals estableix el procediment a seguir per a l'aprovació del pressupost, així un cop aprovat inicialment pel Ple de l'ajuntament, per majoria simple, s'exposarà al públic per un període de 15 dies en els quals es podran presentar reclamacions. En el cas que es presentessin podran ser resoltes pel Ple en el termini d'un mes entenent-se desestimades si no es resolen en el acte d'aprovació definitiva i en cas que no es presentin reclamacions s'entén definitivament aprovat el pressupost.

Un cop aprovat definitivament es publicarà en el BOIB i es remetrà còpia a l'Administració General de l'Estat i a la Comunitat Autònoma.

CINQUÈ. Per tant un cop analitzada la documentació per part d'aquest Secretari-Interventor s'ha de dir que el projecte de pressupost compleix l'estructura pressupostària de l'Ordre MEH 417/2014.

La documentació que s'adjunta dona compliment a l'exigència de l'article 168.1 del Text refós de la Llei reguladora de les Hisendes Locals, així incorpora la corresponent memòria, liquidació del pressupost de l'exercici 2014, annex de personal, annex de les inversions a realitzar i l'avanç de la liquidació del primer semestre de l'any 2015.

Respecte a les bases d'execució, un cop analitzades es comprova que el seu contingut compleix amb l'article 9 del Reial decret 500/1990.

D'altra banda no es compleixen els terminis establerts a l'article 168 del Text Refós de la Llei Reguladora de les Hisendes Locals sense que aquesta observació impedeixi la tramitació de l'expedient i que impedeixi complir amb el termini fixat a l'article 169.2 que estableix que els Pressuposts hauran de ser aprovats definitivament abans del 31 de desembre de l'any anterior al del exercici que s'hagin d'aplicar.

SISÈ. D'acord amb la Llei Orgànica 2/2012, de 27 de abril, de Estabilitat Pressupostària i Sostenibilitat Financera i el reglament aprovat pel Reial Decret 1463/2007, de 2 de novembre aquest Secretari-Intervenció ha de fer especial referència al compliment de l'objectiu d'estabilitat pressupostària.

D'altra banda es dona compliment a l'article 12 de la Llei Orgànica 2/2012, de 27 de abril, de Estabilitat Pressupostaria i Sostenibilitat Financera pel que s'estableix una **regla de despesa** i segons la que la despesa computable no podrà superar la taxa de referència de creixement del Producte Interior Brut a mitjà termini de l'economia espanyola o es podrà modificar a l'alça quan s'aprovin canvis normatius que suposin augments permanents de recaptació o a la baixa quan aquests canvis normatius suposin la disminució de la recaptació.

Segons la nota informativa del Ministeri, la taxa de referència del PIB a mitja termini als efectes d'aplicar la regla de despesa per l'exercici 2016 es situa el 1,8%

Realitzats els càlculs sobre les previsions definitives de despesa de l'exercici 2015, i aplicant l'1,8% al total de la despesa computable (previsions definitives menys capítols 3,8 i 9 de despesa i descomptant aquelles despeses de l'1 al 7 que estiguessin finançats amb fons finalistes d'altres Administracions) ha de resultar una quantitat que es denominarà el límit de despesa no financera. Aquesta és la quantitat màxima a la que pot ascendir les previsions 2016 de les despeses en Capítol 1 a 7 descomptant l'import del Capítol 3 i les despeses de Pressupost 2016 que es trobin finançats per altres Administracions.

En definitiva és l'Estat el que fixa l'import que com a màxim pot l'Ajuntament incrementar la despesa amb respecte al de l'exercici anterior . Aquest límit de la despesa no financera deu ser aprovat per l'Ajuntament d'acord amb l'article 30.1 de la llei 2/2012. Amb el compliment d'aquest límit es garanteix que l'Ajuntament sigui capaç de finançar totes les despeses no financeres inclosos les inversions sense endeutar-se.

Així:

(Capítol 1-7) - (Capítol 3) = 1.394.054 euros

Despesa no financera del Pressupost 2015:

(-)	Retribució exclusiva	Dedicació	49.700 euros
(-)	Fons Seguretat Pública		15.000 euros
(-)	Pla d'Inversions municipals CIM		100.000 euros

Total Despesa no financera: 1.229.354 euros

(+)Taxa de creixement del PIB a mitj termini 1,8% : +22.128 euros

(+/-)Augment/Disminució permanent recaptació:

IMPOST/TAXA	AUGMENT/DISMINUCIÓ	IMPORT
IBI URBANA	Augment	243.598 euros
IBI RÚSTEGA	Augment	16.659 euros
LPGE +1% retribucions i $\frac{3}{4}$ paga extraordinària 2012	Augment	15.000,37 euros
Ampliació devolució PIE 08/09/13	Augment	5.098,20 euros

(+) Despesa financera del pressupost 2016:

(+) Capítol 3 : 11.950 euros

(+) Capítol 9 : 25.365

TOTAL LÍMIT PRESSUPOST 2016. 1.569.152,57 euros

SETÈ. Les previsions en el pressupost d'ingressos pugen la quantitat de 1.564.131 euros i el pressupost de despeses presenten un import de 1.564.131 euros i per tant es presenten a aprovació un pressupostos amb equilibri pressupostari.

VUITÈ. Pel que respecte a l'anàlisi dels ingressos cal assenyalar que d'acord amb les dades de les que disposa aquesta intervenció es pot concloure el següent, respecte a cada capítol d'ingressos:

Capítol I:

Aquest capítol correspon als impostos directes, presenten un import de 835.729 euros, així un cop analitzats es comprova que les xifres pressupostades coincideixen amb els imports dels padrons fiscals de l'exercici 2016.

S'ha pressupostat d'acord amb el padró fiscal IBI 2016 remés per l'ATIB i d'acord amb l'actualització dels coeficients cadastrals que han augmentat un 10%, estableixen un valor d'1,10%. La regularització cadastral produirà, d'acord amb les reunions amb la Gerència Regional del Cadastre, un augment de més de 250.000 euros de la recaptació al trobar-se més de 1.300 incidències d'augment de construccions, alteracions, noves construccions...

Respecte a l'IBI Rústega es preveu , d'acord amb l'ATIB, un augment de recaptació de 16.659 euros.

Respecte a la previsió d'ingressos en concepte de l'impost sobre l'increment dels valors dels terrenys de naturalesa urbana presenta una xifra superior respecte a l'exercici passat, que a judici de qui subscriu es pot considerar ajustada a la recaptació de l'exercici 2016 malgrat la disminució de tipus tributaris aprovats a l'exercici 2014.

Capítol II:

Referent als impostos indirectes (Impost sobre construccions, instal·lacions i obres) presenten un import de 30.000 €, presentant un augment de 10.500 euros degut a les possibilitats que dona la Disposició Transitòria Desena de legalització d'immobles amb més de 8 anys d'infracció urbanística i sense que hi hagi expedient de disciplina urbanística que permetrà cobrar més ICIO.

Capítol III:

Corresponent a les taxes i altres ingressos presenta un import global de 134.536 €. L'anàlisi d'aquest capítol pot diferenciar els diferents grups:

- Taxa Escoleta municipal: L'Escoleta municipal presenta un dèficit econòmic estructural d'acord amb els diferents informes econòmics-financers presentats al Ple en relació a l'ordenança fiscal de la taxa d'Escoleta municipal. Es recomana augmentar progressivament la quota tributària.

- Taxa per ús o aprofitament del domini públic local (sòl, subsòl i vol) en aquest apartat es presenten ingressos en concepte de taxa per ocupació de via pública per import de 33.000 euros que es corresponen amb l'evolució de la recaptació per aquest conceptes que reflecteix la comptabilitat de l'exercici 2015. Assenyalar que aquesta partida es troba vinculada a l'evolució del mercat, manteniment dels usuaris....

Capítol IV:

Corresponent a les transferències corrents de les diferents administracions públiques o altres entitats presenten un import de 535.566 euros..

Aquest capítol presenta en primer lloc la participació en els tributs de l'estat i la retenció de la meitat per devolució dels ingressos indeguts dels exercicis 2008, 2009 i 2013. En aquest punt no tenim les dades definitives per part del Ministeri d'Hisenda i Administracions Públiques per lo que és aconsellable que un cop es disposin d'aquestes dades es comprovi la seva exactitud pel cas que siguin inferiors procedir a ajustar

el pressupost de despeses en l'import excedit de forma que s'eviti un possible dèficit.

Respecte a la resta de conceptes d'aquest Capítol es consideren ajustades a la realitat en tant es corresponen a aportacions de la Comunitat Autònoma consignades (Fons Seguretat local o Dedicació exclusiva); amb excepció del Fons de Cooperació Local que es pressuposta la mateixa quantia que la corresponent al 2015.

Capítol V:

Corresponent a ingressos patrimonials, es pressuposta correctament, presentant un import de 28.300 euros en concepte d'ingressos derivats d'interessos bancaris i per l'explotació de les antenes de telefonia mòbil.

NOVÈ

Pel que respecte a l'anàlisi de les despeses cal assenyalar que d'acord amb les dades de les que disposa aquesta intervenció es pot concloure el següent, respecte a cada capítol de despeses:

Capítol I

Corresponent a les despeses de personal, la despesa més important correspon a les retribucions del diferent personal de la corporació i a les quotes de la seguretat social, així es pot concloure que l'import pressupostat és suficient per fer front a les obligacions periòdiques que per aquest concepte té contretes la corporació durant l'exercici 2016. S'ha de tenir un control de les hores extres ja que el personal funcionari no pot superar les 80 hores/anuals.

Es pressuposta la consignació dels 138 dies devengats de la paga extraordinària de l'exercici 2012 estipulats a la LPGE 2015 per abonar als funcionaris.

També l'augment de l'1% de les retribucions del personal funcionari i aplicat també al personal laboral. L'augment de les retribucions a la bibliotecària fa que s'augmenti per molt poc l'1% de la masa salarial del Capítol 1.

Capítol II

Corresponent a despeses corrents es pot concloure que la quantia pressupostada és suficient per fer front a les despeses que l'activitat de

l'Ajuntament genera durant l'exercici sempre que és compleixi el necessari control estricte en l'execució del pressupost de despeses.

Capítol III

Corresponent a interessos de préstecs es pot considerar suficient per fer front a la despesa, vista l'evolució dels tipus d'interès vigents i la possible evolució fins al final de l'exercici.

D'acord amb el principi de prudència s'ha elaborat una previsió elevada dels interessos per la compra del solar per la construcció de l'Escoleta.

Capítol IV

Corresponent a transferències corrents, constituït per les aportacions que l'Ajuntament fa a altres entitats supramunicipals i les diferents tipologies de subvencions. No es pressuposta la totalitat de pagament a fer a la Mancomunitat del Pla i a TIC Mallorca a l'espera de la nova política que faran aquests dues entitats supramunicipals.

Capítol VI

S'ha pressupostat 299.900 euros en projectes, reparació de camins i carrers municipals, compra del solar de per la construcció de l'Escoleta o la construcció de la obertura del carrer de la Unitat d'Actuació número 2. Aquestes inversions són de caràcter municipal d'acord amb l'article 25 i 27 de la Llei 7/1985, de 2 d'abril, reguladora de bases de règim local, ja que s'ha sol·licitat la delegació a la CAIB de la competència sobre Escoleta municipal.

Capítol IX

D'acord amb les obligacions financeres signades per l'Ajuntament es considera suficient la quantia pressupostada per fer-hi front tot tenint en compte que no es preveu la concertació de cap operació de préstec durant l'any 2016 que incrementés l'import de les amortitzacions.

DESÈ. Cal advertir que l'entrada en vigor de la Llei 27/2013, de 27 de desembre, de racionalització i sostenibilitat de l'Administració Local, per la que es modifica la Llei 7/1985, de 02 d'abril, reguladora de les Bases del Règim Local té un efecte significatiu en l'apartat de despeses municipals pel que respecte a aquells serveis que suposin l'exercici de competències que no es puguin considerar com a pròpies de l'entitat local o delegades per l'Administració titular de la competència, en aquests casos només es podran exercir i per tant pressupostar en l'estat de despeses i eventualment d'ingressos per recaptació de taxes o preus

públics per part dels usuaris o receptors dels serveis quan d'acord amb l'article 7.4 de la Llei 7/1985, de 02 d'abril, reguladora de les Bases del Règim Local no es posi en risc la sostenibilitat financera del conjunt de la Hisenda municipal, d'acord amb els requeriments de la legislació d'estabilitat pressupostària i sostenibilitat financera i no s'incorri en un supòsit d'execució simultània del mateix servei amb una altra Administració Pública.

Analitzat el contingut de les Àrees de despesa dels Pressuposts municipals per a l'exercici 2016, s'observa que es preveu l'exercici de competències no previstes com a pròpies en l'article 25 de la Llei 7/1985, ni havent estat delegades pel titular de la competència en el següent cas:

Funcionament de centres docents d'ensenyament (323) amb la prestació del servei d'escoleta infantil.

Però d'acord amb l'article 3.4 del Decret -Llei 2/2014, de 21 de novembre, de mesures urgents per l'aplicació de la Llei 27/2013, de 27 de desembre, de racionalització i sostenibilitat financera de les Administracions locals, es pot continuar prestant el servei sempre que no vagui contra la sostenibilitat financera i no hagi duplicitat, fet que no es produeix.

III) CONCLUSIONS

Un cop analitzada la documentació que compon l'expedient dels Pressuposts municipals 2016 s'informa favorablement la seva aprovació, en tant que les partides d'ingressos i despeses previstes s'ajusten en termes generals a la realitat i és previsible el seu compliment atenent al principi de prudència

Pel que respecte a la necessitat d'adoptar alguna de les mesures previstes en l'article 193 del Text Refós de la Llei Reguladora de les Hisendes Locals a judici de qui subscriu no és necessari adoptar cap mesura de les establertes a l'article 193 del Text Refós de la Llei Reguladora de les Hisendes Locals en tant la liquidació de l'exercici 2014 va presentar un resultat positiu.

Pel que respecte a l'indicat en l'apartat desè, és necessari obtenir l'informe previ vinculant de l'Administració competent per raó de la matèria en el que s'assenyali la inexistència de duplicitats i l'informe de l'Administració que tenguí atribuïda la tutela financera, en aquest cas el Ministeri d'Hisenda i Administracions Públiques, sobre la sostenibilitat financera de les competències exercides. D'altra banda

per assegurar la continuïtat en la prestació d'aquest serveis, malgrat s'obtinguin els informes assenyalats és imprescindible que la Corporació no posi en risc, en el seu conjunt, la sostenibilitat financera, es a dir que compleixi amb els principis d'estabilitat pressupostària, límit de la regal de despesa, terminis legals de pagament del deute comercial, etc.

No obstant, l'Ajuntament Ple resoldrà.

Llubí, 04 de gener de 2016.
El Secretari-Interventor,

Raimundo Tomás Montis Sastre



Ajuntament de Llubí

INFORME DE SECRETARÍA-INTERVENCIÓ EN RELACIÓ A L'AVALUACIÓ DEL COMPLIMENT DE L'OBJECTIU D'ESTABILITAT PRESSUPOSTÀRIA AL PRESSUPOST GENERAL DE L'ENTITAT DE L'EXERCICI 2016

1. NORMATIVA REGULADORA

- Reglament (CE) N° 2223/96 del Consell de la Unió Europea, de 25 de juny de 1996, relatiu al Sistema Europeu de Comptes Nacionals i Regionals (SEC 95)
- Reial Decret Legislatiu 2/2004, de 5 de març, Text Refós de la Llei Reguladora de les Hisendes Locals.
- Llei Orgànica 2/2012, de 27 d'abril, d'Estabilitat Pressupostària i Sostenibilitat Financera.
- Reial Decret 1463/2007, de 2 de novembre, pel que s'aprova el Reglament de desenvolupament de la Llei 18/2001, de 12 de desembre, d'Estabilitat Pressupostària, en la seva aplicació a les entitats locals.
- Reial Decret 500/1990, de 20 d'abril, pel que se desenvolupa el capítol primer del títol sisè de la Llei 39/88, en matèria de pressuposts (RP).
- Bases d'Execució del Pressupost (BEP)

2. DOCUMENTACIÓ DE L'EXPEDIENT

- a) Projecte de Pressupost General de l'Entitat exercici 2016, integrat únicament pel pressupost de la Corporació al no disposar d'organisme autònom o societats mercantils dependents.
- b) Documentació complementària del Pressupost General.

3. INFORME

1. L'avaluació del compliment de l'objectiu d'estabilitat pressupostària del Projecte de Pressuposts de l'Ajuntament de Llubí, presenta els següents resultats:

CONCEPTES	2016
1.- Ingressos no financers (Capítols I a VII)	1.564.131 euros
2.- Despeses no financeres (Capítols I a VII)	1.538.766 euros

3.- Superàvit (+) o dèficit (-) (1-2)	25.365 euros
--	---------------------

Els ajustos que s'han de realitzar, com a conseqüència de les diferències de criteri entre la comptabilitat pressupostària i la comptabilitat nacional, se refereixen al següent suposat:

a) Diferències d'imputació al Pressupost d'Ingressos. En comptabilitat nacional els ingressos tributaris s'imputen, amb caràcter general, d'acord amb el "criteri de caixa" (recaptació líquida: exercici corrent + exercicis tancats), mentre que al pressupost regeix el principi de rèdit i, per tant, l'ingrés se comptabilitza en l'exercici que es reconeix i liquida el dret (DRN)

1.- Ajust per recaptació ingressos Capítol 1:

Drets Reconeputs nets (1) *1 (Capítol I)	Recaptació líquida (RL) ingressos tributaris			Ajustos (2) - (1)
	Exercici Corrent *2	Exercicis Tancats *3	Total (2)	
835.729 euros	752.157 euros	143.000,59 euros	895.157,59 euros	59.428,59 euros

2.- Ajust per recaptació ingressos Capítol 2:

Drets Reconeputs nets (1) *1 (Capítols II)	Recaptació líquida (RL) ingressos tributaris			Ajustos (2) - (1)
	Exercici Corrent *2	Exercicis Tancats *3	Total (2)	
30.000 euros	30.000 euros	0 euros	0 euros	0 euros

2.- Ajust per recaptació ingressos Capítol 3 de naturalesa tributària:

Drets Reconeputs nets (1) *1 (Capítols III)	Recaptació líquida (RL) ingressos tributaris			Ajustos (2) - (1)
	Exercici Corrent *2	Exercicis Tancats *3	Total (2)	
134.536 euros	131.055,56 euros	4.666,71 euros	135.722,31 euros	1.186,31 euros

*1 Previsió de reconeixement de drets del 100 % de les previsions d'ingressos contingudes al pressupost de l'exercici 2016.

*2 Previsió de recaptació de drets de l'exercici corrent obtinguda per aplicació dels percentatges de recaptació que reflexa la comptabilitat durant l'exercici 2015.

*3 Previsió de recaptació de drets d'exercicis tancats obtinguda per aplicació dels percentatges de recaptació que reflexa la comptabilitat durant l'exercici 2015.

b) Ajust per liquidació PTE. En comptabilitat nacional la devolució de les liquidacions negatives de PTE 2008, 2009 i 2013 es computen com una despesa de Capítol IX, mentre que en execució pressupostària se comptabilitza com una devolució d'ingressos de Capítol IV.

Ajusts positius en termes de comptabilitat nacional PTE 2008: + 1.302,36 euros

Ajusts positius en termes de comptabilitat nacional PTE 2009: + 2.506,80 euros

Ajusts positius en termes de comptabilitat nacional PTE 2013: + 1.289,04 euros

Ajust total PTE: + 5.098,20 euros

d) Ajust per grau d'execució de la despesa.

L'ajust per grau d'execució del pressupost de l'any n serà el resultat d'aplicar el percentatge estimat del grau d'execució de dit pressupost, a l'import dels crèdits per operacions no financeres (Capítols 1 a 7) del pressupost de despeses, en el cas del capítol 3 Despeses financeres, únicament s'inclouran els crèdits d'emissió, formalització, modificació i cancel·lació de préstecs, deutes i altres operacions financeres, així com els crèdits per execució d'aval.

El percentatge estimat del grau d'execució del pressupost de l'any n tendrà com a límit, superior o inferior, la mitja aritmètica dels percentatges del grau d'execució dels crèdits per operacions no financeres del Pressupost de despeses dels tres exercicis anteriors, una vegada eliminats valors atípics.

Percentatge grau d'execució de despeses 2013: +0,06 %

Percentatge grau d'execució de despeses 2014: +0,01 %

*Al trobar-se en execució l'exercici 2014 s'estima un percentatge positiu del + 0,01 % una vegada analitzada l'evolució de l'execució del pressupost.

Percentatge ajust 2014: $0,21 \% / 3 = 0,07 \%$

Ajust negatiu per grau d'execució de despesa 2016: - 863,57 euros

4.RESULTAT AJUSTAT

CONCEPTES	2016
1.- Ingressos no financers (DRN Capítols I a VII)	1.272.691 euros
2.- Despeses no financeres (ORN Capítols I a VII)	1.538.766 euros
3.- Superàvit (+) o dèficit (-) no financer de la liquidació (1-2)	25.365 euros
4.- Ajusts Despeses Ingressos	64.849,53 euros - 863,57 euros 65.713,10 euros
5.- Capacitat (+) o necessitat (-) de financiació	90.214,53 euros

4. RESULTAT DE L'INFORME

El resultat de l'avaluació de l'Objectiu d'Estabilitat Pressupostària al Projecte de Pressupost General de l'entitat exercici 2016, és el següent:

Primer.- Una vegada analitzat el projecte de Pressupost General de l'Entitat Exercici 2016 s'obté el compliment del principi d'estabilitat pressupostària, presentant un superàvit estimat de 90.214,53 euros.

Segon.- De conformitat amb l'apartat segon de l'article 16 del Reglament de desenvolupament de la Llei 18/2001 d'estabilitat pressupostària (Reial Decret 1463/2007, de 2 de novembre) el present informe haurà de presentar-se al Plenari.

Llubí, 04 de gener de 2016.
El Secretari-Interventor,

Raimundo Tomás Montis Sastre



Ajuntament de Llubí

PRESSUPOST DE DESPESES 2016

PROGRAMA	CLASSIFICACIÓ ECONOMICA	DENOMINACIÓ	IMPORTS 2016				IMPORTS 2015				Diferència
Grup	Concepte		Capítol	Article	Concepte	Subconcepte	Subconcepte	Concepte	Article	Capítol	16-15
		Despeses de personal	604.230,00							580.765,00	
		Alts carrecs		37.525,00					37.525,00		
		Retribucions bàsiques i altres remuneracions			37.525,00			37.525,00			
912	10000	Retribucions òrgans de govern				37.525,00	37.525,00				0,00
		Personal Funcionaris		243.680,00					229.546,00		
		Retribucions bàsiques			135.003,00			130.629,00			
920	12000	Retribucions bàsiques administració general grup A1				20.335,00	20.335,00				0,00
920	12005	Retribucions bàsiques administració general grup A1 paga extra				2.490,00	830,00				1.660,00
920	12004	Retribucions bàsiques administració general grup C2				56.545,00	55.600,00				945,00
920	12006	Retribucions bàsiques administració general grup C2 paga extra				5.670,00	1.889,00				3.781,00
130	12004	Retribucions bàsiques policia auxiliar grup C2				33.130,00	39.800,00				-6.670,00
130	12005	Retribucions bàsiques policia auxiliar grup C2 paga extra				2.385,00	794,00				1.591,00
130	12006	Retribucions bàsiques policia auxiliar grup C2 atrassos triennis				2.000,00	0,00				2.000,00
162	12004	Retribucions bàsiques peó obres grup C2				11.485,00	11.060,00				425,00
162	12005	Retribucions bàsiques peó obres grup C2 paga exta				963,00	321,00				642,00
		Retribucions complementaris			108.677,00			98.917,00			
920	12100	Retribucions complementaris destí administració general grup A1				8.464,00	8.400,00				64,00
920	12104	Retribucions complementaris destí administració general grup C2				16.578,00	16.415,00				163,00

PROGRAMA	CLASSIFICACIÓ ECONOMICA	DENOMINACIÓ	IMPORTS 2016				IMPORTS 2015				Diferència
Grup	Concepte		Capítol	Article	Concepte	Subconcepte	Subconcepte	Concepte	Article	Capítol	16-15
130	12100	Retribucions complementaris destí policia auxiliar grup C2				7.420,00	7.350,00				70,00
162	12100	Retribucions complementaris destí peó obres grup C2				2.610,00	2.600,00				10,00
920	12101	Retribucions complementaris específic administració general grup A1				14.935,00	14.050,00				885,00
920	12104	Retribucions complementaris específic administració general grup C2				27.405,00	25.780,00				1.625,00
130	12101	Retribucions complementaris específic policia auxiliar grup C2				22.410,00	15.660,00				6.750,00
162	12101	Retribucions complementaris específic peó obres grup C2				3.090,00	2.910,00				180,00
920	12100	Retribucions complementaris altres administració general grup A1				1.105,00	1.105,00				0,00
920	12104	Retribucions complementaris altres administració general grup C2				2.585,00	2.595,00				-10,00
130	12103	Retribucions complementaris altres policia auxiliar grup C2				1.555,00	1.540,00				15,00
162	12103	Retribucions complementaris altres peó obres grup C2				520,00	512,00				8,00
		Personal laboral		143.790,00					134.424,00		
		Laboral fix			22.380,00			21.394,00			
162	13000	Retribucions personal laboral servei tècnic				17.650,00	17.300,00				350,00
162	13002	Gratificacions personal laboral servei tècnic				3.800,00	3.784,00				16,00
162	13003	Retribucions personal laboral servei tècnic paga extra				930,00	310,00				620,00
		Laboral eventual			121.410,00			113.030,00			
323	13100	Retribucions personal laboral temporal escoleta				32.400,00	32.400,00				0,00
323	13101	Gratificació escoleta				4.900,00	4.900,00				0,00
162	13100	Retribucions personal laboral peó obres				24.990,00	24.750,00				240,00
162	13101	Gratif.Retribucions personal laboral peó obres				2.770,00	5.250,00				-2.480,00
332	13100	Retribucions personal laboral bibliotecària				15.700,00	11.420,00				4.280,00

PROGRAMA	CLASSIFICACIÓ ECONOMICA	DENOMINACIÓ	IMPORTS 2016				IMPORTS 2015				Diferència
Grup	Concepte		Capítol	Article	Concepte	Subconcepte	Subconcepte	Concepte	Article	Capítol	16-15
332	13101	Gratificacions personal laboral bibliotecària				2.000,00	2.810,00				-810,00
342	13100	Personal laboral socorrista poliesportiu				0,00	2.000,00				-2.000,00
150	13100	Personal laboral netejadores edificis municipals				29.650,00	29.500,00				150,00
323	13102	Personal escoleta estiu				9.000,00	0,00				9.000,00
		Altres personal		10.500,00					10.500,00		
		Altres personal			10.500,00			10.500,00			
920	14300	Contractació SOIB				10.500,00	10.500,00				0,00
		Incentius al rendiment		14.000,00					14.000,00		
		Incentiu de productivitat			9.300,00			9.300,00			
920	15000	Productivitat administració general grup A1				2.500,00	2.500,00				0,00
920	15001	Productivitat administració general grup C2				4.500,00	4.500,00				0,00
130	15000	Productivitat policia auxiliar grup C2				1.600,00	1.600,00				0,00
162	15000	Productivitat peó obres grup C2				700,00	700,00				0,00
		Gratificacions			4.700,00			4.700,00			
920	15100	Gratificacions administració general				1.200,00	1.200,00				0,00
130	15100	Gratificacions policia auxiliar				2.500,00	2.500,00				0,00
162	15100	Gratificacions peó obres				1.000,00	1.000,00				0,00
		Quotes, prest. i desp. socials a càrrec empleat		154.735,00					154.770,00		
		Quotes socials			154.735,00			154.770,00			
162	16000	Quotes S.S. personal laboral				51.700,00	46.600,00				5.100,00
920	16001	Seguretat social funcionaris				83.750,00	89.055,00				-5.305,00
912	16002	Seguretat social òrgans de govern				12.385,00	12.215,00				170,00
920	16009	Polissa assegurances privat				6.900,00	6.900,00				0,00
		Despeses de béns corrents i serveis	556.856,00							545.096,00	
		Arrendaments		26.020,00					22.610,00		
		Edificis i altres construccions			8.880,00			5.470,00			
321	20200	Arrendament escoleta				3.970,00	3.970,00				0,00

PROGRAMA	CLASSIFICACIÓ ECONOMICA	DENOMINACIÓ	IMPORTS 2016				IMPORTS 2015				Diferència
Grup	Concepte		Capítol	Article	Concepte	Subconcepte	Subconcepte	Concepte	Article	Capítol	16-15
162	20200	Arrendament magatzem				4.360,00	1.500,00				2.860,00
338	20200	Arrendament cuina				550,00	0,00				
		Arrendament de maquinària			17.140,00			17.140,00			
920	20500	Renting impressora				960,00	960,00				0,00
920	20501	Renting fotocopiadora				1.000,00	1.000,00				0,00
163	20500	Renting màquina escombradora				15.180,00	15.180,00				0,00
		Reparacions, manteniment i conservació		138.800,00					138.000,00		
		Infraestructura i béns naturals			41.000,00			57.900,00			
133	21000	Dics de circulació i papereres				1.500,00	1.500,00				0,00
454	21001	Reparació i conservació camins i carrers				12.000,00	50.000,00				-38.000,00
454	21002	Conservació Plaça de l'Església				20.000,00	0,00				20.000,00
410	21002	Podar i plantes				3.000,00	1.900,00				1.100,00
410	21005	Herbicides i raticides				4.500,00	4.500,00				0,00
		Edificis i altres construccions			79.300,00			61.600,00			
920	21200	Cons. i repar. Casa Consistorial				1.400,00	1.400,00				0,00
231	21200	Conservació i reparació local 3ª Edat				1.800,00	3.500,00				-1.700,00
312	21200	Cons. i repar. Centre Sanitari				5.200,00	5.200,00				0,00
321	21200	Conservació escoles				12.000,00	18.000,00				-6.000,00
321	21201	Cons. i reparació escoles				3.000,00	4.000,00				-1.000,00
164	21200	Conservació cementiri				3.000,00	9.100,00				-6.100,00
330	21200	Cons. i repar. Casal entitats				3.500,00	3.500,00				0,00
332	21200	Cons. i repar. Biblioteca				3.000,00	3.000,00				0,00
162	21200	Conservació Punt Verd				800,00	800,00				0,00
337	21200	Conservació aparcament Ermita				200,00	200,00				0,00
342	21200	Conservació Instal.lacions esportives				5.000,00	10.000,00				-5.000,00
330	21201	Conservació i reparació teatre				40.000,00	2.500,00				37.500,00
231	21201	Conservació local "Caritas"				400,00	400,00				0,00
		Maquinaria, instal.lacions i utillatge			5.700,00			5.700,00			
920	21300	Conservació maquinaria d'oficina				200,00	200,00				0,00
165	21309	Adquisició bombetes				600,00	600,00				0,00

PROGRAMA	CLASSIFICACIÓ ECONOMICA	DENOMINACIÓ	IMPORTS 2016				IMPORTS 2015				Diferència
			Capítol	Article	Concepte	Subconcepte	Subconcepte	Concepte	Article	Capítol	
165	21300	Reparació allumenant públic				4.900,00	4.900,00				0,00
		Material de transport			4.000,00			4.000,00			
130	21400	Reparacions vehicles Policia Local				1.000,00	1.000,00				0,00
163	21400	Reparació ciclomotor i cotxe servei d'obres				3.000,00	3.000,00				0,00
		Mobiliari i béns			6.300,00			6.300,00			
920	21500	Reparació mobiliari municipal				200,00	200,00				0,00
136	21500	Reparació Extinció Incendi				1.000,00	1.000,00				0,00
162	21500	Reparació màquinaria Peó d'Obres				3.100,00	3.100,00				0,00
338	21500	Reparació carpes fires - festes				2.000,00	2.000,00				0,00
		Equipament per procés d'informàtica			2.500,00			2.500,00			
920	21600	Manteniment equip informàtic Software				2.500,00	2.500,00				0,00
		Material, subministrament i altres		359.570,00					352.020,00		
		Material d'oficina			13.300,00			13.300,00			
920	22000	Despeses ordinaris d'oficina material Ajuntament				6.000,00	6.000,00				0,00
920	22001	Subscripcions de revistes i llibres Ajuntament				6.000,00	6.000,00				0,00
321	22000	Despeses material escoleta				700,00	700,00				0,00
332	22001	Subscripcions de revistes i llibres Biblioteca				400,00	400,00				0,00
332	22000	Despeses material Biblioteca				200,00	200,00				0,00
		Subministrament			72.700,00			72.700,00			
920	22100	Electricitat Casa Consistorial				4.500,00	4.500,00				0,00
312	22100	Electricitat C.Sanitari				3.500,00	3.500,00				0,00
321	22100	Electricitat escoles				6.000,00	6.000,00				0,00
165	22100	Electricitat enllumenant públic				15.500,00	15.500,00				0,00
164	22100	Electricitat cementiri				1.500,00	1.500,00				0,00
330	22100	Electricitat Casal Entitats				6.000,00	6.000,00				0,00
130	22103	Combustible vehicles				5.500,00	5.500,00				0,00
321	22101	Combustible col.legi públic				4.000,00	4.000,00				0,00
342	22103	Suministre Poliesportiu				11.000,00	11.000,00				0,00

PROGRAMA	CLASSIFICACIÓ ECONOMICA	DENOMINACIÓ	IMPORTS 2016				IMPORTS 2015				Diferència
Grup	Concepte		Capítol	Article	Concepte	Subconcepte	Subconcepte	Concepte	Article	Capítol	16-15
342	22110	Manteniment piscina				4.000,00	4.000,00				0,00
130	22104	Vestuari Policia Local				1.000,00	1.000,00				0,00
321	22104	Vestuari personal escoleta				200,00	200,00				0,00
162	22104	Vestuari personal d'obres				500,00	500,00				0,00
150	22104	Vestuari personal de neteja				400,00	400,00				0,00
150	22110	Productes de neteja				4.500,00	4.500,00				0,00
162	22199	Subministrament material peó obres				4.000,00	4.000,00				0,00
136	22199	Pla de seguretat i previsió contra incendis				600,00	600,00				0,00
		Comunicacions				8.500,00		8.500,00			
920	22200	Telèfon Ajuntament				7.000,00	7.000,00				0,00
332	22200	Telèfon Biblioteca				700,00	700,00				0,00
920	22201	Correus i altres				800,00	800,00				0,00
		Transports				600,00		600,00			
920	22300	Transports en general				600,00	600,00				0,00
		Primes de seguros				11.000,00		11.000,00			
130	22400	Assegurances de vehicles				2.000,00	2.000,00				0,00
134	22400	Assegurança de danys i accidents, R.C. ajuntament				9.000,00	9.000,00				0,00
		Tributs				800,00		800,00			
920	22500	Despeses registre UAC-2				800,00	800,00				0,00
		Despeses diverses				202.470,00		205.220,00			
920	22604	Assessorament i defensa jurídica				1.500,00	1.500,00				0,00
920	22699	Responsabilitat patrimonial				300,00	300,00				0,00
920	22610	Assessorament tècnic				21.500,00	21.500,00				0,00
338	22610	Festa Colcada Comissió Reis				3.000,00	3.000,00				0,00
338	22611	Festa Rua				5.700,00	5.700,00				0,00
338	22612	Festa Ermita				13.770,00	13.770,00				0,00
338	22613	Festa Patronals S.Feliu				63.000,00	73.000,00				-10.000,00
338	22614	Festa Son Ramis				8.500,00	6.750,00				1.750,00
338	22615	Fira Mel i tradicional				19.000,00	22.000,00				-3.000,00
334	22609	Altres actes culturals				18.000,00	10.000,00				8.000,00
334	22608	Area de cinema				2.000,00	2.000,00				0,00

PROGRAMA	CLASSIFICACIÓ ECONOMICA	DENOMINACIÓ	IMPORTS 2016				IMPORTS 2015				Diferència
Grup	Concepte		Capítol	Article	Concepte	Subconcepte	Subconcepte	Concepte	Article	Capítol	16-15
337	22699	Promoció joventut				9.000,00	6.000,00				3.000,00
334	22601	Atencions protocol·làries i representatives				3.000,00	3.000,00				0,00
326	22600	Despeses Dèries d'Estiu				900,00	900,00				0,00
330	22608	Normalització Lingüística				500,00	500,00				0,00
330	22699	Obsequi naixement				2.000,00	2.000,00				0,00
330	22699	Societat d'Autors				2.000,00	2.000,00				0,00
341	22609	Promoció de l'esport				14.000,00	16.000,00				-2.000,00
923	22603	Anuncis a càrrec de particulars				500,00	500,00				0,00
920	22607	Despeses dietes tribunal oposicions				300,00	300,00				0,00
920	22602	Publicitat i propaganda				10.500,00	10.500,00				0,00
231	22606	Cursos de formació personal desocupat				1.500,00	2.000,00				-500,00
920	22606	Cursos de formació personal municipal				2.000,00	2.000,00				0,00
		Treballs realitzats per altres empreses			50.200,00			39.900,00			
920	22701	Mutua Balear				2.400,00	2.400,00				0,00
130	22701	Col.laboració Polícies Locals				1.500,00	1.500,00				0,00
1621	22700	Cont. mant. Eco-Recicling				500,00	500,00				0,00
1621	22799	Neteja Punt Verd				21.600,00	300,00				21.300,00
336	22706	Conservació patrimoni				4.000,00	11.000,00				-7.000,00
941	22709	Cadastre IBI				0,00	4.000,00				-4.000,00
941	22799	C.A. recaudació				16.000,00	16.000,00				0,00
162	22704	Custòdia, dipòsits i almacenatges				4.200,00	4.200,00				0,00
		Indemnització per raons dels serveis		32.466,00					32.466,00		
		Dietes			30.066,00			30.066,00			
912	23000	Dietes alts càrrecs				30.060,00	30.060,00				0,00
920	23020	Dietes funcionaris				6,00	6,00				0,00
		Locomoció			2.400,00			2.400,00			
912	23100	Locomoció alts càrrecs				1.400,00	1.400,00				0,00
920	23120	Locomoció funcionaris				1.000,00	1.000,00				0,00

PROGRAMA	CLASSIFICACIÓ ECONOMICA	DENOMINACIÓ	IMPORTS 2016				IMPORTS 2015				Diferència
Grup	Concepte		Capítol	Article	Concepte	Subconcepte	Subconcepte	Concepte	Article	Capítol	16-15
		Despeses financeres	11.950,00							10.500,00	
		De préstec del interior		11.950,00					10.500,00		
		Interessos			11.450,00			10.000,00			
011	31005	Interessos préstec CAM nº 2601053-26				0,00	100,00				-100,00
011	31006	Interessos préstec Banca March nº 0501570513				200,00	200,00				0,00
011	31007	Interessos préstec La Caixa nº 9620 310 36978010				1.750,00	1.700,00				50,00
011	31001	Interessos Sa Nostra nº 7000715-52				6.500,00	8.000,00				-1.500,00
011	31002	Intressos préstec solar				3.000,00	0,00				3.000,00
		Despeses de formalització, modificació i cancelació			500,00			500,00			
931	31100	Depeses financeres cta.cte.				500,00	500,00				0,00
		Transferències corrents	66.080,00							58.080,00	
		A l'Administració de l'Estat		1.500,00					800,00		
		A societats mercantils estatals, entitats públiques empresarials i altres org. públics			1.500,00			800,00			
231	42320	Conveni EMT				1.500,00	800,00				700,00
		A Entitats Locals		32.780,00					29.380,00		
		A Mancomunitats			5.000,00			5.000,00			
941	46300	Transferència Mancomunitat del Pla				5.000,00	5.000,00				0,00
		A Consorcis			5.000,00			5.000,00			
942	46700	Transferència a Consorci d'Informàtica				5.000,00	5.000,00				0,00
		Altres subvencions e empreses privades			22.780,00			19.380,00			
231	47900	Mallorca Solidaria				2.500,00	1.500,00				1.000,00
231	47901	Ajuda projecte home				2.400,00	2.400,00				0,00
924	47900	Subvencions entitats culturals				8.500,00	6.100,00				2.400,00
924	47901	Subvencions esportives				8.930,00	8.930,00				0,00
942	47903	Transferències a la FELIP				450,00	450,00				0,00
		A famílies e institucions sense fi de lucre		31.800,00					27.900,00		

PROGRAMA	CLASSIFICACIÓ ECONOMICA	DENOMINACIÓ	IMPORTS 2016				IMPORTS 2015				Diferència
Grup	Concepte		Capítol	Article	Concepte	Subconcepte	Subconcepte	Concepte	Article	Capítol	16-15
		Atencions benèfiques i assistències			31.800,00			27.900,00			
231	48000	Ajudes a famílies				14.000,00	13.000,00				1.000,00
231	48001	Ajudes llibres escolars				5.000,00	5.000,00				0,00
231	48002	Subvenció església				0,00	1.400,00				-1.400,00
231	48003	Subvenció de transport escolar				4.000,00	4.000,00				0,00
231	48004	Subvenció esportistes físics				1.000,00	1.000,00				0,00
231	48005	Ajuda a menjador				1.800,00	2.500,00				-700,00
231	48006	Ajuda a llibres escoleta				2.000,00	1.000,00				1.000,00
231	48007	Ajuda reforç escolar				4.000,00	0,00				4.000,00
		Inversions reals	299.200,00							49.000,00	
		Inv. de reposició en infraest. i béns dest. a l'ús general		299.200,00					49.000,00		
		Inversions en terrenys			273.000,00			40.000,00			
454	61001	Reparació i pavimentació de camins i carrers				13.000,00	40.000,00				-27.000,00
454	61000	Construcció carrer UAC-2				60.000,00	0,00				60.000,00
454	61002	Adquisició solar				200.000,00	0,00				
		Projectes complexos			26.200,00			9.000,00			
151	62700	Redacció projectes tècnics				8.200,00	9.000,00				-800,00
151	62700	Redacció NNSS				18.000,00	0,00				
		Transferències de capital	450,00							450,00	
		A l'administració general de l'Entitat Local		450,00					450,00		
		A famílies e institucions sense fins de lucre			450,00			450,00			
312	78000	Joan XXIII				450,00	450,00				0,00
		Passius financers	25.365,00							28.800,00	
		Amortització de préstec interior		25.365,00					28.800,00		
		Amort. Préstec a curt plaç			25.365,00			28.800,00			
011	91300	Amort.préstec Sa Nostra nº 7000715-52				14.500,00	14.500,00				0,00

PROGRAMA	CLASSIFICACIÓ ECONOMICA	DENOMINACIÓ	IMPORTS 2016				IMPORTS 2015				Diferència
Grup	Concepte		Capítol	Article	Concepte	Subconcepte	Subconcepte	Concepte	Article	Capítol	16-15
011	91302	Amort.préstec La Caixa nº 36978010				8.465,00	8.300,00				165,00
011	91304	Amort.préstec CAM nº 2601053-26				0,00	3.600,00				-3.600,00
011	91305	Amor.préstec. Banca March nº 501570513				2.400,00	2.400,00				0,00
			1.564.131,00	1.564.131,00	1.564.131,00	1.564.131,00	1.272.691,00	1.272.691,00	1.272.691,00	1.272.691,00	72.890,00

RESUM DELS CAPITOLS DEL PRESSUPOST DE DESPESES				
Capítol	Denominació	Import 16	Import 15	Difer. 16-15
1	Despeses de personal	604.230,00	580.765,00	23.465,00
2	Despeses de béns corrents i serveis	556.856,00	545.096,00	11.760,00
3	Despeses financeres	11.950,00	10.500,00	1.450,00
4	Transferències corrents	66.080,00	58.080,00	8.000,00
6	Inversions reals	299.200,00	49.000,00	250.200,00
7	Transferències de capital	450,00	450,00	0,00
9	Passius financers	25.365,00	28.800,00	-3.435,00
		1.564.131,00	1.272.691,00	291.440,00



Ajuntament de Llubí

PRESSUPOST DE DESPESES 2016

PROGRAMA	CLASSIFICACIÓ ECONOMICA	DENOMINACIÓ	IMPORTS 2016			
			Capítol	Article	Concepte	Subconcepte
Grup de programa	Concepte					
		Despeses de personal	604.230,00			
		Alts carrecs		37.525,00		
		Retribucions bàsiques i altres remuneracions			37.525,00	
912	10000	Retribucions òrgans de govern				37.525,00
		Personal Funcionaris		243.680,00		
		Retribucions bàsiques			135.003,00	
920	12000	Retribucions bàsiques administració general grup A1				20.335,00
920	12005	Retribucions bàsiques administració general grup A1 paga extra				2.490,00
920	12004	Retribucions bàsiques administració general grup C2				56.545,00
920	12006	Retribucions bàsiques administració general grup C2 paga extra				5.670,00
130	12004	Retribucions bàsiques policia auxiliar grup C2				33.130,00
130	12005	Retribucions bàsiques policia auxiliar grup C2 paga extra				2.385,00
130	12006	Retribucions bàsiques policia auxiliar grup C2 atrassos triennis				2.000,00
162	12004	Retribucions bàsiques peó obres grup C2				11.485,00
162	12005	Retribucions bàsiques peó obres grup C2 paga exta				963,00
		Retribucions complementaris			108.677,00	
920	12100	Retribucions complementaris destí administració general grup A1				8.464,00
920	12104	Retribucions complementaris destí administració general grup C2				16.578,00
130	12100	Retribucions complementaris destí policia auxiliar gurg C2				7.420,00
162	12100	Retribucions complementaris destí peó obres grup C2				2.610,00
920	12101	Retribucions complementaris específic administració general grup A1				14.935,00
920	12104	Retribucions complementaris específic administració general grup C2				27.405,00
130	12101	Retribucions complementaris específic policia auxiliar gurg C2				22.410,00
162	12101	Retribucions complementaris específic peó obres grup C2				3.090,00
920	12100	Retribucions altres complementaris adminis. general gurg A1				1.105,00

PROGRAMA	CLASSIFICACIÓ ECONOMICA	DENOMINACIÓ	IMPORTS 2016			2.585,00
Grup de programa	Concepte		Capitol	Article	Concepte	Subconcepte
162	12103	Retribucions altres complementaris peó obres grup C2				520,00
		Personal laboral		143.790,00		
		Laboral fix			22.380,00	
162	13000	Retribucions personal laboral servei tècnic				17.650,00
162	13002	Gratificacions personal laboral servei tècnic				3.800,00
162	13003	Retribucions personal laboral servei tècnic paga extra				930,00
		Laboral eventual			121.410,00	
323	13100	Retribucions personal laboral temporal escoleta				32.400,00
323	13101	Gratificació escoleta				4.900,00
162	13100	Retribucions personal laboral peó obres				24.990,00
162	13101	Gratif.Retribucions personal laboral peó obres				2.770,00
332	13100	Retribucions personal laboral bibliotecària				15.700,00
332	13101	Gratificacions personal laboral bibliotecària				2.000,00
342	13100	Personal laboral socorrista poliesportiu				0,00
150	13100	Personal laboral netejadores edificis municipals				29.650,00
323	13102	Personal escoleta estiu				9.000,00
		Altres personal		10.500,00		
		Altres personal			10.500,00	
920	14300	Contractació SOIB				10.500,00
		Incentius al rendiment		14.000,00		
		Incentiu de productivitat			9.300,00	
920	15000	Productivitat administració general grup A1				2.500,00
920	15001	Productivitat administració general grup C2				4.500,00
130	15000	Productivitat policia auxiliar grup C2				1.600,00
162	15000	Productivitat peó obres grup C2				700,00
		Gratificacions			4.700,00	
920	15100	Gratificacions administració general				1.200,00
130	15100	Gratificacions policia auxiliar				2.500,00
162	15100	Gratificacions peó obres				1.000,00
		Quotes, prest. i desp. socials a càrrec empleat		154.735,00		
		Quotes socials			154.735,00	
162	16000	Quotes S.S. personal laboral				51.700,00

PROGRAMA	CLASSIFICACIÓ ECONOMICA	DENOMINACIÓ	IMPORTS 2016			83.750,00
Grup de programa	Concepte		Capitol	Article	Concepte	Subconcepte
920	16009	Poliça assegurances privat				6.900,00
		Despeses de béns corrents i serveis	556.856,00			
		Arrendaments		26.020,00		
		Edificis i altres construccions			8.880,00	
321	20200	Arrendament escoleta				3.970,00
162	20200	Arrendament matgatzem				4.360,00
338	20200	Arrendament cuina				550,00
		Arrendament de maquinària			17.140,00	
920	20500	Renting impressora				960,00
920	20501	Renting fotocopiadora				1.000,00
163	20500	Renting màquina escombradora				15.180,00
		Reparacions, manteniment i conservació		138.800,00		
		Infraestructura i béns naturals			41.000,00	
133	21000	Dics de circulació i papereres				1.500,00
454	21001	Reparació i conservació camins i carrers				12.000,00
454	21002	Conservació Plaça de l'Església				20.000,00
410	21002	Podar i plantes				3.000,00
410	21005	Herbicides i raticides				4.500,00
		Edificis i altres construccions			79.300,00	
920	21200	Cons. i repar. Casa Consistorial				1.400,00
231	21200	Conservació i reparació local 3º Edat				1.800,00
312	21200	Cons. i repar. Centre Sanitari				5.200,00
321	21200	Conservació escoles				12.000,00
321	21201	Cons.i reparació escoleta				3.000,00
164	21200	Conservació cementiri				3.000,00
330	21200	Cons. i repar. Casal entitats				3.500,00
332	21200	Cons. i repar. Biblioteca				3.000,00
162	21200	Conservació Punt Verd				800,00
337	21200	Conservació aparcament Ermita				200,00
342	21200	Conservació Instal.lacions esportives				5.000,00
330	21201	Conservació i reparació teatre				40.000,00

PROGRAMA	CLASSIFICACIÓ ECONOMICA	DENOMINACIÓ	IMPORTS 2016			400,00
Grup de programa	Concepte		Capítol	Article	Concepte	Subconcepte
920	21300	Conservació maquinaria d'oficina				200,00
165	21309	Adquisició bombetes				600,00
165	21300	Reparació allumenant públic				4.900,00
		Material de transport			4.000,00	
130	21400	Reparacions vehicles Policia Local				1.000,00
163	21400	Reparació ciclomotor i cotxe servei d'obres				3.000,00
		Mobiliari i béns			6.300,00	
920	21500	Reparació mobiliari municipal				200,00
136	21500	Reparació Extinció Incendi				1.000,00
162	21500	Reparació màquinaria Peó d'Obres				3.100,00
338	21500	Reparació carpes fires - festes				2.000,00
		Equipament per procés d'informàtica			2.500,00	
920	21600	Manteniment equip informàtic Software				2.500,00
		Material, subministrament i altres		359.570,00		
		Material d'oficina			13.300,00	
920	22000	Despeses ordinaris d'oficina material Ajuntament				6.000,00
920	22001	Subscripcions de revistes i llibres Ajuntament				6.000,00
321	22000	Despeses material escoleta				700,00
332	22001	Subscripcions de revistes i llibres Biblioteca				400,00
332	22000	Despeses material Bibliotea				200,00
		Subministrament			72.700,00	
920	22100	Electricitat Casa Consistorial				4.500,00
312	22100	Electricitat C.Sanitari				3.500,00
321	22100	Electricitat escoles				6.000,00
165	22100	Electricitat enllumenant públic				15.500,00
164	22100	Electricitat cementiri				1.500,00
330	22100	Electricitat Casal Entitats				6.000,00
130	22103	Combustible vehicles				5.500,00
321	22101	Combustible col.legi públic				4.000,00
342	22103	Suministre Poliesportiu				11.000,00
342	22110	Manteniment piscina				4.000,00
130	22104	Vestuari Policia Local				1.000,00

PROGRAMA	CLASSIFICACIÓ ECONOMICA	DENOMINACIÓ	IMPORTS 2016			200,00
Grup de programa	Concepte		Capítol	Article	Concepte	Subconcepte
150	22104	Vestuari personal de neteja				400,00
150	22110	Productes de neteja				4.500,00
162	22199	Subministrament material peó obres				4.000,00
136	22199	Pla de seguretat i previsió contra incendis				600,00
		Comunicacions			8.500,00	
920	22200	Telèfon Ajuntament				7.000,00
332	22200	Telèfon Biblioteca				700,00
920	22201	Correus i altres				800,00
		Transports			600,00	
920	22300	Transports en general				600,00
		Primes de seguros			11.000,00	
130	22400	Assegurances de vehicles				2.000,00
134	22400	Assegurança de danys i accidents, R.C. ajuntament				9.000,00
		Tributs			800,00	
920	22500	Despeses registre UAC-2				800,00
		Despeses diverses			202.470,00	
920	22604	Assessorament i defensa jurídica				1.500,00
920	22699	Responsabilitat patrimonial				300,00
920	22610	Assessorament tècnic				21.500,00
338	22610	Festa Colcada Comissió Reis				3.000,00
338	22611	Festa Rua				5.700,00
338	22612	Festa Ermita				13.770,00
338	22613	Festa Patronals S.Feliu				63.000,00
338	22614	Festa Son Ramis				8.500,00
338	22615	Fira Mel i tradicional				19.000,00
334	22609	Altres actes culturals				18.000,00
334	22608	Area de cinema				2.000,00
337	22699	Promoció joventut				9.000,00
334	22601	Atencions protocol.làries i representatives				3.000,00
326	22600	Despeses Dèries d'Estiu				900,00
330	22608	Normalització Lingüística				500,00
330	22699	Obsequi naixement				2.000,00

PROGRAMA	CLASSIFICACIÓ ECONOMICA	DENOMINACIÓ	IMPORTS 2016			2.000,00
Grup de programa	Concepte		Capítol	Article	Concepte	Subconcepte
923	22603	Anuncis a càrrec de particulars				500,00
920	22607	Despeses dietes tribunal oposicions				300,00
920	22602	Publicitat i propaganda				10.500,00
231	22606	Cursos de formació personal desocupat				1.500,00
920	22606	Cursos de formació personal municipal				2.000,00
		Treballs realitzats per altres empreses			50.200,00	
920	22701	Mutua Balear				2.400,00
130	22701	Col.laboració Polícies Locals				1.500,00
1621	22700	Cont. mant. Eco-Recicling				500,00
1621	22799	Neteja Punt Verd				21.600,00
336	22706	Conservació patrimoni				4.000,00
941	22709	Cadastre IBI				0,00
941	22799	C.A. recaudació				16.000,00
162	22704	Custòdia, dipòsits i almacenatges				4.200,00
		Indemnització per raons dels serveis		32.466,00		
		Dietes			30.066,00	
912	23000	Dietes alts càrrecs				30.060,00
920	23020	Dietes funcionaris				6,00
		Locomoció			2.400,00	
912	23100	Locomoció alts càrrecs				1.400,00
920	23120	Locomoció funcionaris				1.000,00
		Despeses financeres	11.950,00			
		De préstec del interior		11.950,00		
		Interessos			11.450,00	
011	31005	Interessos préstec CAM nº 2601053-26				0,00
011	31006	Interessos préstec Banca March nº 0501570513				200,00
011	31007	Interessos préstec La Caixa nº 9620 310 36978010				1.750,00
011	31001	Interessos Sa Nostra nº 7000715-52				6.500,00
011	31002	Intressos préstec solar				3.000,00
		Despeses de formalització, modificació i cancelació			500,00	
931	31100	Depeses financeres cta.cte.				500,00

PROGRAMA	CLASSIFICACIÓ ECONOMICA	DENOMINACIÓ	IMPORTS 2016			
Grup de programa	Concepte		Capitol	Article	Concepte	Subconcepte
		A l'Administració de l'Estat		1.500,00		
		A societats mercantils estatals, entitats públiques empresarials i altres org. públics			1.500,00	
231	42320	Conveni EMT				1.500,00
		A Entitats Locals		32.780,00		
		A Mancomunitats			5.000,00	
941	46300	Transferència Mancomunitat del Pla				5.000,00
		A Consorcis			5.000,00	
942	46700	Transferència a Consorci d'Informàtica				5.000,00
		Altres subvencions e empreses privades			22.780,00	
231	47900	Mallorca Solidaria				2.500,00
231	47901	Ajuda projecte home				2.400,00
924	47900	Subvencions entitats culturals				8.500,00
924	47901	Subvencions esportives				8.930,00
942	47903	Transferències a la FELIP				450,00
		A famílies e institucions sense fi de lucre		31.800,00		
		Atencions benèfiques i assistències			31.800,00	
231	48000	Ajudes a famílies				14.000,00
231	48001	Ajudes llibres escolars				5.000,00
231	48002	Subvenció església				0,00
231	48003	Subvenció de transport escolar				4.000,00
231	48004	Subvenció esportistes físics				1.000,00
231	48005	Ajuda a menjador				1.800,00
231	48006	Ajuda a llibres escoleta				2.000,00
231	48007	Ajuda reforç escolar				4.000,00
		Inversions reals	299.200,00			
		Inv. de reposició en infraest. i béns dest. a l'ús general		299.200,00		
		Inversions en terrenys			273.000,00	
454	61001	Reparació i pavimentació de camins i carrers				13.000,00
454	61000	Construcció carrer UAC-2				60.000,00
454	61002	Adquisició solar				200.000,00

PROGRAMA	CLASSIFICACIÓ ECONOMICA	DENOMINACIÓ	IMPORTS 2016		26.200,00	
Grup de programa	Concepte		Capitol	Article	Concepte	Subconcepte
151	62700	Redacció NNSS				18.000,00
		Transferències de capital	450,00			
		A l'administració general de l'Entitat Local		450,00		
		A famílies e institucions sense fins de lucre			450,00	
312	78000	Joan XXIII				450,00
		Passius financers	25.365,00			
		Amortització de préstec interior		25.365,00		
		Amort. Préstec a curt plaç			25.365,00	
011	91300	Amort.préstec Sa Nostra nº 7000715-52				14.500,00
011	91302	Amort.préstec La Caixa nº 36978010				8.465,00
011	91304	Amort.préstec CAM nº 2601053-26				0,00
011	91305	Amor.préstec. Banca March nº 501570513				2.400,00
			1.564.131,00	1.564.131,00	1.564.131,00	1.564.131,00



Ajuntament de Llubí

RESUM CAPITOLS - DESPESES

Capitol	Denominació	2016	2015	Diferència 16-15
1	Despeses de personal	604.230,00	580.765,00	23.465,00
2	Despeses de béns corrents i serveis	556.856,00	545.096,00	11.760,00
3	Despeses financeres	11.950,00	10.500,00	1.450,00
4	Transferències corrents	66.080,00	58.080,00	8.000,00
6	Inversions reals	299.200,00	49.000,00	250.200,00
7	Transferències de capital	450,00	450,00	0,00
9	Passius financers	25.365,00	28.800,00	-3.435,00
	TOTAL	1.564.131,00	1.272.691,00	291.440,00



Ajuntament de Llubí

PRESSUPOST DE DESPESES (classificació per programes)

DENOMINACIÓ	IMPORTS 2016	
	Grup de programes	
Serveis públics bàsics		
<i>Seguretat i mobilitat ciutadana</i>		
Administració general de seguretat i protecció civil	130	
Retribucions bàsiques policia auxiliar grup C2	130	33.130,00
Retribucions bàsiques policia auxiliar grup C2 paga extra	130	2.385,00
Retribucions bàsiques policia auxiliar grup C2 atrassos triennis	130	2.000,00
Retribucions complementaris destí policia auxiliar gup C2	130	7.420,00
Retribucions complementaris específic policia auxiliar gup C2	130	22.410,00
Retribucions altres complementaris policia auxiliar grup C2	130	1.555,00
Productivitat policia auxiliar grup C2	130	1.600,00
Gratificacions policia auxiliar	130	2.500,00
Reparacions vehicles Policia Local	130	1.000,00
Combustible vehicles	130	5.500,00
Vestuari Policia Local	130	1.000,00
Assegurances de vehicles	130	2.000,00
Col.laboració Polícies Locals	130	1.500,00
Ordenació del trànsit i de l'estacionament	133	
Dics de circulació i papereres	133	1.500,00
Mobilitat urbana	134	
Assegurança de danys i accidents, R.C. ajuntament	134	9.000,00
Servei de prevenció i extinció d'incendis	136	
Reparació Extinció Incendi	136	1.000,00
Pla de seguretat i previsió contra incendis	136	600,00
Habitatge i urbanisme		
Administració general d'habitatge i urbanisme	150	
Personal laboral netejadores edificis municipals	150	29.650,00
Vestuari personal de neteja	150	400,00
Productes de neteja	150	4.500,00
Urbanisme	151	
Redacció projectes tècnics	151	8.200,00
Redacció NNSS	151	18.000,00

DENOMINACIÓ	IMPORTS 2016	
	Grup de programes	
<i>Benestar comunitari</i>		
Recollida de residus	162	
Retribucions bàsiques peó obres grup C2	162	11.485,00
Retribucions bàsiques peó obres grup C2 paga exta	162	963,00
Retribucions complementaris destí peó obres grup C2	162	2.610,00
Retribucions complementaris específic peó obres grup C2	162	3.090,00
Retribucions altres complementaris peó obres grup C2	162	520,00
Retribucions personal laboral servei tècnic	162	17.650,00
Gratificacions personal laboral servei tècnic	162	3.800,00
Retribucions personal laboral servei tècnic paga extra	162	930,00
Retribucions personal laboral peó obres	162	24.990,00
Gratif.Retribucions personal laboral peó obres	162	2.770,00
Productivitat peó obres grup C2	162	700,00
Gratificacions peó obres	162	1.000,00
Quotes S.S. personal laboral	162	51.700,00
Arrendament matgatzem	162	4.360,00
Conservació Punt Verd	162	800,00
Reparació màquina Peó d'Obres	162	3.100,00
Vestuari personal d'obres	162	500,00
Subministrament material peó obres	162	4.000,00
Custòdia, dipòsits i almacenatges	162	4.200,00
Cont. mant. Eco-Recicling	1621	500,00
Neteja Punt Verd	1621	21.600,00
Neteja viària	163	
Renting màquina escombradora	163	15.180,00
Reparació ciclomotor i cotxe servei d'obres	163	3.000,00
Cementiris i serveis funeraris	164	
Conservació cementiri	164	3.000,00
Electricitat cementiri	164	1.500,00
Enllumenat públic	165	
Adquisició bombetes	165	600,00
Reparació allumenant públic	165	4.900,00
Electricitat enllumenant públic	165	15.500,00
Actuacions de protecció i promoció social		
<i>Serveis socials i promoció social</i>		
Assistència social primària	231	
Conservació i reparació local 3º Edat	231	1.800,00
Conservació local "Caritas"	231	400,00
Cursos de formació personal desocupat	231	1.500,00
Ajudes a famílies	231	14.000,00

DENOMINACIÓ	IMPORTS 2016	
	Grup de programes	
Ajudes llibres escolars	231	5.000,00
Subvenció esportistes físics	231	1.000,00
Conveni EMT	231	1.500,00
Mallorca Solidaria	231	2.500,00
Ajuda projecte home	231	2.400,00
Subvenció de transport escolar	231	4.000,00
Ajuda a menjador	231	1.800,00
Ajuda a llibres escoleta	231	2.000,00
Ajuda reforç escolar	231	4.000,00
Producció de béns públics de caràcter preferent		
<i>Sanitat</i>		
Hospitals, serveis assistencials i centres de salut	312	
Cons. i repar. Centre Sanitari	312	5.200,00
Electricitat C.Sanitari	312	3.500,00
Joan XXIII	312	450,00
<i>Educació</i>		
Creació de centres docents d'ensenyament infantil i primàri	321	
Arrendament escoleta	321	3.970,00
Conservació escoles	321	12.000,00
Cons.i reparació escoleta	321	3.000,00
Despeses material escoleta	321	700,00
Electricitat escoles	321	6.000,00
Combustible col.legi públic	321	4.000,00
Vestuari personal escoleta	321	200,00
Funcionament de centres docents d'ensenyament infantil i primari i educació especial	323	
Retribucions personal laboral temporal escoleta	323	32.400,00
Gratificacions escoleta	323	4.900,00
Personal escoleta estiu	323	9.000,00
Serveis complementaris d'educació	326	
Despeses Dèries d'Estiu	326	900,00
<i>Cultura</i>		
Administració general de cultura	330	
Cons. i repar. Casal entitats	330	3.500,00
Conservació i reparació teatre	330	40.000,00
Electricitat Casal Entitats	330	6.000,00
Normalització Lingüística	330	500,00
Obsequi naixement	330	2.000,00
Societat d'Autors	330	2.000,00
Biblioteques i arxius	332	
Retribucions personal laboral bibliotecària	332	15.700,00

DENOMINACIÓ	IMPORTS 2016	
	Grup de programes	
Gratificacions personal laboral bibliotecària	332	2.000,00
Cons. i repar. Biblioteca	332	3.000,00
Subscripcions de revistes i llibres Biblioteca	332	400,00
Despeses material Bibliotea	332	200,00
Telèfon Biblioteca	332	700,00
Promoció cultural	334	
Altres actes culturals	334	18.000,00
Area de cinema	334	2.000,00
Atencions protocol.làries i representatives	334	3.000,00
Protecció i gestió del Patrimoni Històric i Artístic	336	
Conservació patrimoni	336	4.000,00
Instal.lacions d'ocupació del temps lliura	337	
Conservació aparcament Ermita	337	200,00
Promoció joventut	337	9.000,00
Festes populars i festeigs	338	
Arrendament cuina	338	550,00
Reparació carpes fires - festes	338	2.000,00
Festa Colcada Comissió Reis	338	3.000,00
Festa Rua	338	5.700,00
Festa Ermita	338	13.770,00
Festa Patronals S.Feliu	338	63.000,00
Festa Son Ramis	338	8.500,00
Fira Mel i tradicional	338	19.000,00
Esport		
Promoció i foment de l'esport	341	
Promoció de l'esport	341	14.000,00
Instal.lacions esportives	342	
Conservació Instal.lacions esportives	342	5.000,00
Suministre Poliesportiu	342	11.000,00
Manteniment piscina	342	4.000,00
Actuacions de caràcter econòmic		
Agricultura, ramaderia i pesca		
Administració general d'agricultura, ramaderia i pesca	410	
Podar i plantes	410	3.000,00
Herbicides i raticides	410	4.500,00
Infraestructures		
Camins veinals	454	
Reparació i conservació camins i carrers	454	12.000,00
Conservació plaça de l'esglesia	454	20.000,00
Reparació i pavimentació de camins i carrers	454	13.000,00
Construcció carrer UAC-2	454	60.000,00
Adquisició solar	454	200.000,00
Actuacions de caràcter general		

DENOMINACIÓ	IMPORTS 2016	
	Grup de programes	
<i>Òrgans de govern</i>		
Òrgans de govern	912	
Retribucions òrgans de govern	912	37.525,00
Seguretat social òrgans de govern	912	12.385,00
Dietes alts càrrecs	912	30.060,00
Locomoció alts càrrecs	912	1.400,00
<i>Serveis de caràcter general</i>		
Administració general	920	
Retribucions bàsiques administració general grup A1	920	20.335,00
Retribucions bàsiques administració general grup A1 paga extra	920	2.490,00
Retribucions bàsiques administració general grup C2	920	56.545,00
Retribucions bàsiques administració general grup C2 paga extra	920	5.670,00
Retribucions complementaris destí administració general grup A1	920	8.464,00
Retribucions complementaris destí administració general grup C2	920	16.578,00
Retribucions complementaris específic administració general grup A1	920	14.935,00
Retribucions complementaris específic administració general grup C2	920	27.405,00
Retribucions altres complementaris administració general grup A1	920	1.105,00
Retribucions altres complementaris administració general grup C2	920	2.585,00
Contractació SOIB	920	10.500,00
Productivitat administració general grup A1	920	2.500,00
Productivitat administració general grup C2	920	4.500,00
Gratificacions administració general	920	1.200,00
Seguretat social funcionaris	920	83.750,00
Poliça assegurances privat	920	6.900,00
Mutua Balear	920	2.400,00
Renting impressora	920	960,00
Renting fotocopiadora	920	1.000,00
Cons. i repar. Casa Consistorial	920	1.400,00
Conservació maquinaria d'oficina	920	200,00
Reparació mobiliari municipal	920	200,00
Manteniment equip informàtic Software	920	2.500,00
Despeses ordinaries d'oficina material Ajuntament	920	6.000,00
Subscripcions de revistes i llibres Ajuntament	920	6.000,00
Electricitat Casa Consistorial	920	4.500,00
Telèfon Ajuntament	920	7.000,00

DENOMINACIÓ	IMPORTS 2016	
	Grup de programes	
Correus i altres	920	800,00
Transports en general	920	600,00
Despeses registre UAC-2	920	800,00
Assessorament i defensa jurídica	920	1.500,00
Responsabilitat patrimonial	920	300,00
Assessorament tècnic	920	21.500,00
Despeses dietes tribunal oposicions	920	300,00
Publicitat i propaganda	920	10.500,00
Cursos de formació personal municipal	920	2.000,00
Dietes funcionaris	920	6,00
Locomoció funcionaris	920	1.000,00
Informació bàsica i estadística	923	
Anuncis a càrrec de particulars	923	500,00
Participació ciutadana	924	
Subvencions entitats culturals	924	8.500,00
Subvencions esportives	924	8.930,00
Administració finacera i tributària		
Política econòmica i fiscal	931	
Depeses financeres cta.cte.	931	500,00
Transferències a altres administracions públiques	941	
C.A. recaudació	941	16.000,00
Transferència Mancomunitat del Pla	941	5.000,00
Transferències a entitats locals i territorials	942	
Transferència a Consorci d'Informàtica	942	5.000,00
Transferències a la FELIP	942	450,00
Deute públic		
Deute públic		
Deute públic	011	
Interessos préstec solar	011	3.000,00
Interessos préstec Banca March nº 0501570513	011	200,00
Interessos préstec La Caixa nº 9620 310 36978010	011	1.750,00
Interessos Sa Nostra nº 7000715-52	011	6.500,00
Amort.préstec Sa Nostra nº 7000715-52	011	14.500,00
Amort.préstec La Caixa nº 36978010	011	8.465,00
Amor.préstec. Banca March nº 501570513	011	2.400,00
		1.564.131,00



Ajuntament de Llubí

INVERSIONS 2016

SUBCONCEPTE	DENOMINACIÓ DEL PROJECTE	Pres. Execució	Fons propis	Fons externs	Òrgan
61001	Reparació i pavimentació de camins i carrers	13.000,00	13.000,00		
61000	Construcció carrer UAC-2	60.000,00	60.000,00		
61002	Adquisició solar	200.000,00	200.000,00		
62700	Redacció projectes tècnics	8.200,00	8.200,00		
62700	Redacció NNSS	18.000,00	18.000,00		
		299.200,00	299.200,00		



Ajuntament de Llubí

PRESSUPOST D'INGRESSOS 2016

PRESSUPOST D'INGRESSOS 2016													
CLASSIF. ECONOMIC A				DENOMINACIO	2016				2015				
Cap.	Artic.	Conc.	Subconc.		Capitol 16	Article 16	Concepte 16	Subconcepte 16	Subconcepte 15	Concepte 15	Article 15	Capitol 15	Diferència 16-15
1				Imposts directes	835.729,00							554.789,00	
	11			Imposts directes damunt el capital		826.429,00					545.489,00		
		112		Impost damunt béns immobles de naturalesa rústica			40.659,00			22.000,00			
			11200	Béns immobles de naturalesa rústica				40.659,00	22.000,00				18.659,00
		113		Béns immobles de naturalesa urbana			651.770,00			399.489,00			
			11300	Béns immobles de naturalesa urbana				651.770,00	399.489,00				252.281,00
			11302	I.B.I. caràcter especial				0,00	0,00				0,00
		115		Impost s/vehícles de tracció mecànica			99.000,00			99.000,00			
			11500	Impost s/vehícles de tracció mecànica				99.000,00	99.000,00				0,00
		116		Impost s/increment valor terrenys de naturalesa urbana			35.000,00			25.000,00			
			11600	Impost s/increment valor terrenys de naturalesa urbana				35.000,00	25.000,00				10.000,00
	13			Impost directes sobre activitats econòmiques		9.300,00					9.300,00		
		130		Impost s/activitats econòmiques			9.300,00			9.300,00			
			13000	I.A.E. activ. empresa				9.300,00	9.300,00				0,00

CLASSIF. ECONOMIC A	Artic.	Conc.	Subconc.	DENOMINACIO	2016				2015				Diferència 16-15	
					Capítol 16	Article 16	Concepte 16	Subconcepte 16	Subconcepte 15	Concepte 15	Article 15	Capítol 15		
2				Imposts indirectes	30.000,00								19.500,00	
	29			Altres impost indirectes		30.000,00					19.500,00			
		290		Imposts/construcció, instal.lació i obres			30.000,00			19.500,00				
			29000	Imposts/construcció, instal.lació i obres				30.000,00	19.500,00					10.500,00
3				Taxes, preus públics i altres ingressos	134.536,00								134.536,00	
	30			Taxes per la prestació de serveis públics bàsics		20.370,00					20.370,00			
		309		Altres taxes per prestació de servei bàsics			20.370,00			20.370,00				
			30900	Taxa drets funeraris				850,00	850,00					0,00
			30901	Taxa cementiri				19.520,00	19.520,00					0,00
	31			Taxes per la prestació de servei públics bàsics de c.social		38.500,00					38.500,00			
		312		Servei educatiu			30.000,00			30.000,00				
			31200	Taxa escoleta municipal				30.000,00	30.000,00					0,00
		313		Servei esportiu			2.400,00			2.400,00				
			31300	Taxa instal.lacions poliesportiu				2.400,00	2.400,00					0,00
		319		Altres taxes per prestació de servei de caràcter preferent			6.100,00			6.100,00				
			31901	Taxa casaments				100,00	100,00					0,00
			31902	Taxa ocupació via pública de vendes				6.000,00	6.000,00					0,00
	32			Taxes per la realització de act. competents locals		6.260,00					6.260,00			

CLASSIF. ECONOMIC A	Artic.	Conc.	Subconc.	DENOMINACIO	2016				2015				Diferència 16-15
					Capítol 16	Article 16	Concepte 16	Subconcepte 16	Subconcepte 15	Concepte 15	Article 15	Capítol 15	
		321		Llicències d'obres			3.360,00			3.360,00			
			32100	Taxa ICIO				3.260,00	3.260,00				0,00
			32101	Taxa llicència obertura d'establiments				100,00	100,00				0,00
		323		Taxes per altres serveis urbanístics			200,00			200,00			
			32300	Plaques, patents i distintius				200,00	200,00				0,00
		329		Altres taxes per la realització d'activitats de comp local			2.700,00			2.700,00			
			32900	Taxa expedició de documents				2.600,00	2.600,00				0,00
			32901	Taxa publicitat				100,00	100,00				0,00
	33			Taxes per la utilització privativa o d'aprofitament		39.050,00					39.050,00		
		331		Taxes per entrada de vehicles			3.000,00			3.000,00			
			33100	Taxa guals				3.000,00	3.000,00				0,00
		332		Taxes per la utilització privativa o d'aprofitament			50,00			50,00			
			33200	Taxa carga i descarga				50,00	50,00				0,00
		335		Taxa per ocupació de la via pública			3.000,00			3.000,00			
			33500	Taxa ocupació via pública taules i cadires				3.000,00	3.000,00				0,00
		337		Taxa per aprofitament de vol			33.000,00			33.000,00			
			33700	Taxa ocupació sòl, subsòl i vol				33.000,00	33.000,00				0,00
	35			Contribucions especials		0,00					0,00		
		350		Contribucions especials			0,00			0,00			
			35000	Contribucions especials per exe. obres UAC-2				0,00	0,00				

CLASSIF. ECONOMIC A	Artic.	Conc.	Subconc.	DENOMINACIO	2016				2015				Diferència 16-15
					Capítol 16	Article 16	Concepte 16	Subconcepte 16	Subconcepte 15	Concepte 15	Article 15	Capítol 15	
	39			Altres ingressos		30.356,00					30.356,00		
		391		Multes			19.250,00			19.250,00			
			39100	Multes per infracció urbanística				15.000,00	15.000,00				0,00
			39120	Multes per ordenança circulatòria				3.500,00	3.500,00				0,00
			39190	Multes per procediment sancionador				750,00	750,00				0,00
		392		Recàrrecs de prorroga i apremi			100,00			100,00			
			39211	Recàrrecs d'apremi				100,00	100,00				0,00
		393		Altres ingressos directes			1.000,00			1.000,00			
			39300	Interessos de demora				1.000,00	1.000,00				0,00
		399		Altres ingressos diversos			10.006,00			10.006,00			
			39900	Cursos i actes culturals				6,00	6,00				0,00
			39901	Imprevists				5.000,00	5.000,00				0,00
			39903	Ingressos activitats esportives				5.000,00	5.000,00				0,00
4				Transferències corrents	535.566,00							535.566,00	
	42			Transferència cts. de l'estat		373.785,00					373.785,00		
		420		Transferència cts. de l'Adm. Gral. de l'Estat			373.785,00			373.785,00			
			42000	Participació en tributs de l'Estat				372.385,00	372.385,00				0,00
			42001	Transferència Ministeri de Justícia				1.400,00	1.400,00				0,00
	45			Transf. Cts. de Comunitats Autònomes		158.781,00					158.781,00		
		451		Transf. de Comunitats Autònomes			158.781,00			158.781,00			

CLASSIF. ECONOMIC A				DENOMINACIO	2016				2015				
Cap.	Artic.	Conc.	Subconc.		Capítol 16	Article 16	Concepte 16	Subconcepte 16	Subconcepte 15	Concepte 15	Article 15	Capítol 15	Diferència 16-15
			45100	Transf. SOIB, Conselleria Treball i Formació				8.300,00	8.300,00				0,00
			45102	Trans. CAIB per fons de compensació				83.540,00	83.540,00				0,00
			45103	Transf. CAIB Agenda Local 21				0,00	0,00				0,00
			45104	Transf. CAIB, Conselleria Interior, policia turística				17.200,00	17.200,00				0,00
			45105	Transf. CAIB, p/retribucions batle				49.741,00	49.741,00				0,00
	47			Transf. empreses privades		2.500,00					2.500,00		
		470		Transf. empreses privades			2.500,00			2.500,00			
			47001	Transf. empreses del poble per col. Festes				2.500,00	2.500,00				0,00
	48			Transf. de famílies i institucions sense fi de lucre		500,00					500,00		
		480		Transf. de famílies i institucions sense fi de lucre			500,00			500,00			
			48001	Transf. fundació Durán-Estrany				500,00	500,00				0,00
5				Ingressos patrimonials	28.300,00							28.300,00	
	52			Interessos de dipòsits		1.000,00					19.000,00		
		520		Interessos d'Entitats Financeres			1.000,00			1.000,00			
			52000	Interessos de dipòsits				1.000,00	1.000,00				0,00
	54			Rendes de béns immobles		18.000,00							
		549		Altres			18.000,00			18.000,00			
			54900	Antena 'Retevisión Móvil, S.A.', 'Telefónica Movil' i Vodafone				18.000,00	18.000,00				0,00
	55			Producte de conc. i aprof. esp.		9.300,00					9.300,00		

CLASSIF. ECONOMIC A	Artic.	Conc.	Subconc.	DENOMINACIO	2016				2015				Diferència 16-15
					Capítol 16	Article 16	Concepte 16	Subconcepte 16	Subconcepte 15	Concepte 15	Article 15	Capítol 15	
		550		Concessions administratives			9.300,00			9.300,00			
			55000	Concessions administratives Poliesportiu				9.300,00	9.300,00				0,00
					1.564.131,0 0	1.564.131,0 0	1.564.131,00	1.564.131,00	1.272.691,00	1.272.691,0 0	1.272.691,0 0	1.272.691,00	291.440,0 0

Capit.	RESUM CAPITOLS PRESSUPOST D'INGRESSOS	DELS DEL		Diferència 16-15
		Denominació	Import 16	
1	Imposts Directes	835.729,00	554.789,00	280.940,00
2	Imposts Indirectes	30.000,00	19.500,00	10.500,00
3	Taxes i altres ingressos	134.536,00	134.536,00	0,00
4	Transferències corrents	535.566,00	535.566,00	0,00
5	Ingressos Patrimonials	28.300,00	28.300,00	0,00
7	Transferència de capital	0,00	0,00	0,00
8	Actius financers	0,00	0,00	0,00
9	Passius financers	0,00	0,00	0,00
		1.564.131	1.272.691	291.440,00



Ajuntament de Llubí

RESUM CAPITOLS - INGRESSOS

Capítol	Denominació	2016	2015	Diferència 16-15
1	Imposts Directes	835.729,00	554.789,00	280.940,00
2	Imposts Indirectes	30.000,00	19.500,00	10.500,00
3	Taxes i altres ingressos	134.536,00	134.536,00	0,00
4	Transferències corrents	535.566,00	535.566,00	0,00
5	Ingressos Patrimoniales	28.300,00	28.300,00	0,00
7	Transferència de capital	0,00	0,00	0,00
8	Actius financers	0,00	0,00	0,00
9	Passius financers	0,00	0,00	0,00
	TOTAL	1.564.131,00	1.272.691,00	291.440,00
(1 a 7)	ingressos no financers	1.564.131,00	1.272.691,00	291.440,00
(8 i 9)	ingressos financers	0,00		
(1 a 5)	ingressos corrents	1.564.131,00	1.272.691,00	291.440,00
(7)	ingressos de capital	0,00	0,00	0,00



Ajuntament de Llubí

Ingressos

Capítol		Import 15
1	Imposts directes	835.729,00 €
	Béns immobles de naturalesa rústica	40.659,00 €
	Béns immobles de naturalesa urbana	651.770,00 €
	Impost s/vehícles de tracció mecànica	99.000,00 €
	Impost s/increment valor terrenys de naturalesa urbana	35.000,00 €
	I.A.E. activitats empresarials	9.300,00 €
2	Imposts indirectes	30.000,00 €
	Impost s/construcció, instal.lació i obres	30.000,00 €
3	Taxes, preus públics i altres ingressos	134.536,00 €
	Taxa drets funeraris	850,00 €
	Taxa cementiri	19.520,00 €
	Taxa escoleta municipal	30.000,00 €
	Taxa instal.lacions polisportiu	2.400,00 €
	Taxa casaments	100,00 €
	Taxa ocupació via pública de vendes	6.000,00 €
	Taxa ICIO	3.260,00 €
	Taxa llicència obertura d'establiments	100,00 €
	Plaques, patents i distintius	200,00 €
	Taxa expedició de documents	2.600,00 €
	Taxa publicitat	100,00 €
	Taxa guals	3.000,00 €
	Taxa carga i descarga	50,00 €
	Taxa ocupació via pública taules i cadires	3.000,00 €
	Taxa ocupació sòl, subsòl i vol	33.000,00 €
	Multes per infracció urbanístic	15.000,00 €
	Multes per ordenança circulatòria	3.500,00 €
	Multes per procediment sancionador	750,00 €
	Recàrrecs d'apremi	100,00 €
	Interessos de demora	1.000,00 €
	Cursos i actes culturals	6,00 €
	Imprevists	5.000,00 €
	Ingressos activitats esportives	5.000,00 €
4	Transferències corrents	535.566,00 €

Ingressos

Capítol		Import 15
	Transferència Ministeri de Justícia	1.400,00 €
	Transf. SOIB, Conselleria Treball i Formació	8.300,00 €
	Trans. CAIB per fons de compensació	83.540,00 €
	Transf. CAIB, Conselleria Interior, policia turística	17.200,00 €
	Transf. CAIB, p/retribucions batle	49.741,00 €
	Transf. empreses del poble per col. Festes	2.500,00 €
	Transf. fundació Durán-Estrany	500,00 €
5	Ingressos patrimonials	28.300,00 €
	Interessos de dipòsits	1.000,00 €
	Antena 'Retevisión Móvil, S.A.', 'Telefónica Movil' i Vodafone	18.000,00 €
	Concessions administratives Poliesportiu	9.300,00 €